



MEMORANDO ECONOMICO DE  
INVESTIGACION LEGISLATIVA

Edición Nro. 28:

Ingreso Personal:  
Pacto Económico y  
Social para la  
Equidad.

## INGRESO PERSONAL: Pacto Económico y Social para la Equidad Papel de Trabajo M.E.I.L., Nro. 28

HEXAGON CONSULTORES,  
Octubre 10, 2007

### PRESENTACION:

Con el presente número, Hexagon Consultores con el auspicio de la Cooperación Suiza para el Desarrollo presenta el vigésimo octavo número de su Memorando Económico de Investigación Legislativa M.E.I.L.

El propósito del M.E.I.L. es presentar un análisis claro, objetivo e imparcial de la legislación económica que está en debate o que el país requiere discutir o aprobar para generar efectos positivos sobre el bienestar de la población, especialmente de la más vulnerable.

Le invitamos a participar y opinar sobre este número y los anteriores a través del foro virtual de M.E.I.L. en nuestra página WEB [www.hexagon.com.ec](http://www.hexagon.com.ec), con sus comentarios, opiniones y recomendaciones sobre los temas en discusión.

Sus opiniones y las del resto de nuestros lectores están siendo sistematizadas y serán compiladas en futuras publicaciones.

Esperamos que este documento, el foro virtual y el libro constituyan una herramienta y un espacio para la discusión informada y técnica sobre los temas legislativos de mayor debate en Ecuador. Desde ya agradecemos su lectura, opinión y contribuciones.

### LOS EDITORES

## 1. INTRODUCCIÓN

El promedio nacional del ingreso personal mensual<sup>1</sup> en el Ecuador pasó de USD 112 en el año 2000 a USD 260 en 2006, lo que significa un incremento del 131% en seis años, hecho que se sustenta en la estabilidad económica que ha mantenido el país en los últimos años y que a permitido reducir la incidencia de la pobreza como se ha señalado en ediciones anteriores de MEIL.

Es importante señalar que la evolución del ingreso y la reducción de la pobreza no significan (por sí solas) equidad, es por ello que a continuación se desarrolla un análisis de la distribución del Ingreso a nivel nacional, entre zonas urbanas y rurales, y por género, y se calcula la brecha del ingreso entre pobres y no pobres, y entre hombres y mujeres, para finalmente determinar posibles líneas de acción para mejorar la distribución del ingreso en el país mediante el uso de herramientas econométricas simples pero que muestran alta significancia.

<sup>1</sup> En dólares corrientes

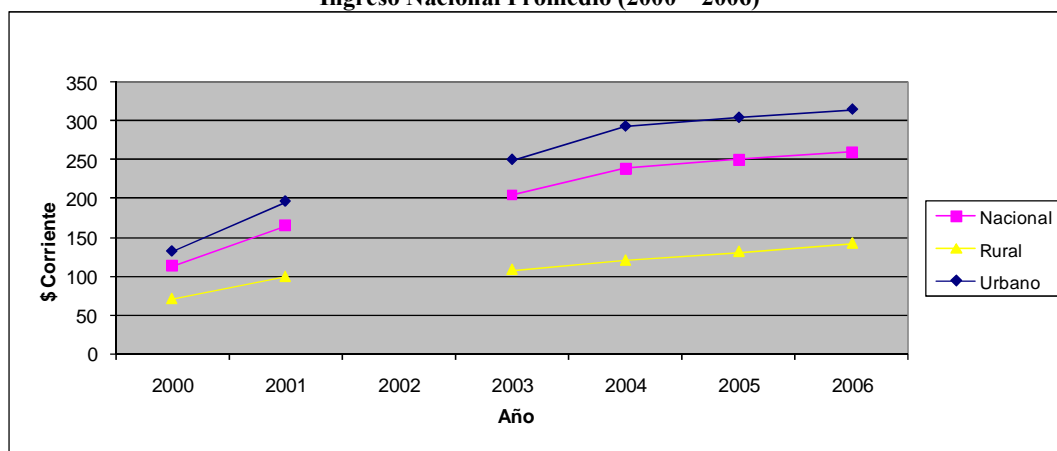


Para el presente análisis se utilizaron datos de la Encuesta Nacional de Empleo y Desempleo de los Hogares Urbano y Rurales – ENEMDHU – de los años 2000 a 2006, excluyendo la del 2002 debido a que se realizó únicamente en zonas urbanas.

## 2. EVOLUCIÓN DEL INGRESO A NIVEL NACIONAL

En el siguiente gráfico se puede observar la evolución del ingreso personal promedio mensual<sup>2</sup> en dólares corrientes entre los años 2000 y 2006<sup>3</sup>, donde se observa una tendencia creciente a nivel nacional, urbano y rural, y se evidencia la relación que existe entre el valor urbano y el nacional, mientras que el ingreso rural mantiene una dinámica diferente lo que se analizará a mayor profundidad a continuación.

Gráfico 1:  
Ingreso Nacional Promedio (2000 – 2006)



Fuente: INEC - ENEMDHU 2006.

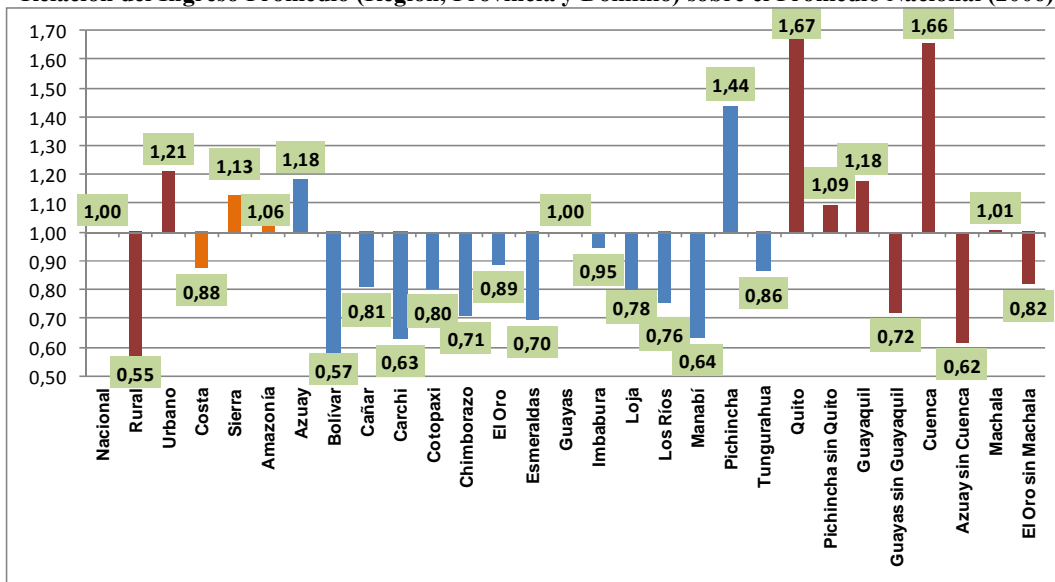
Elaboración: Hexagon Consultores, 2007

La diferencia en el ingreso personal mensual promedio en las diferentes regiones del país se evidencia al comparar el ingreso de cada una de las regiones frente al promedio nacional.

<sup>2</sup> En dólares corrientes

<sup>3</sup> Se excluye el año 2002, ya que los datos solo se recolectaron para la zona urbana.

**Gráfico 2:**  
**Relación del Ingreso Promedio (Región, Provincia y Dominio) sobre el Promedio Nacional (2006)**



Fuente: INEC - ENEMDHU 2006.

Elaboración: Hexagon Consultores, 2007

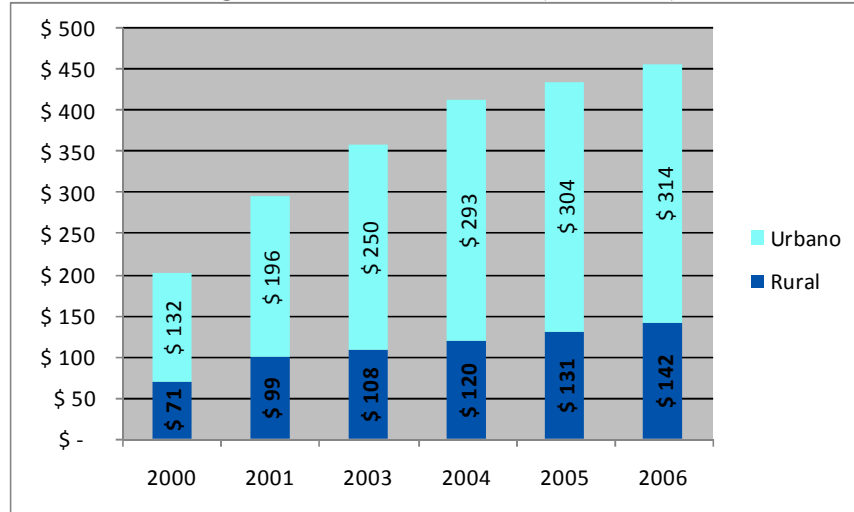
De esta manera se evidencia que mientras el ingreso urbano representa 1,21 veces el promedio nacional en el sector rural se alcanza apenas el 0,55 del promedio nacional.

Al realizar este análisis por provincia se observa que apenas tres provincias mantienen un ingreso superior al promedio nacional lo que evidencia la concentración de riqueza a nivel nacional en los grandes centros urbanos de desarrollo (Pichincha, Guayas y Azuay).

Esta concentración de ingreso se profundiza al considerar por separado las capitales y el resto de estas provincias por separado, así únicamente la provincia de Pichincha mantiene un nivel de ingresos personales promedio superior al promedio nacional, mientras que la relación del ingreso local frente al nacional alcanza niveles de 1,67, 1,66 y 1,18 para Quito, Cuenca y Guayaquil, respectivamente.

Concentrando el análisis en la evolución del ingreso en los sectores urbano y rural (Gráfico 3), se observa que el ingreso urbano se incrementó entre 2000 y 2006 en el 138%, frente a un crecimiento del ingreso rural del 101%, a una tasa promedio anual del 23% y 17%, respectivamente, frente al promedio nacional que lo hizo en el 22%, evidenciando que el ingreso en el sector rural crece a una tasa anual inferior al promedio nacional incrementando cada año la brecha de ingreso entre estos sectores (lo que se evidencia en la distancia entre las líneas azul y amarilla en el gráfico 1).

**Gráfico 3:**  
**Ingreso Personal en el Ecuador (2000 – 2006)**

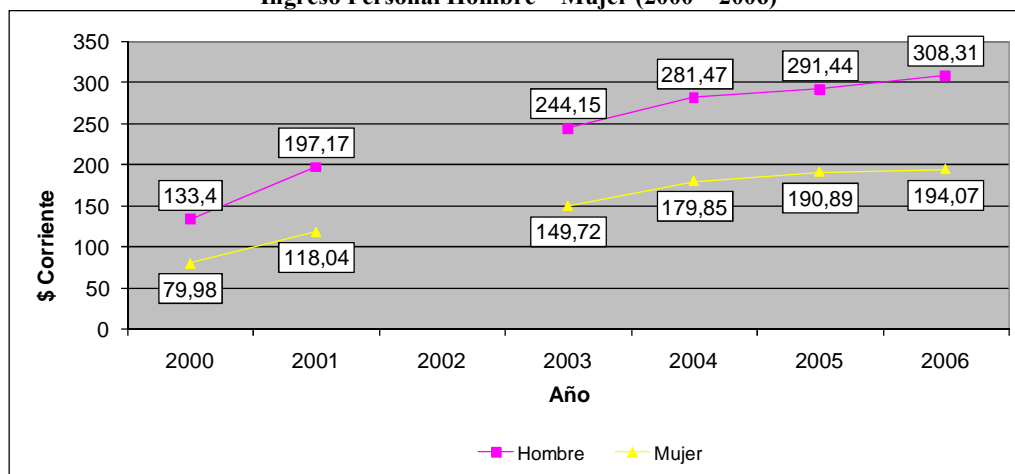


Fuente: INEC - ENEMDHU 2006.  
Elaboración: Hexagon Consultores, 2007

En cuanto a género, se debe analizar tres sectores: el nacional, el rural y el urbano, donde se observa que el último mantiene un comportamiento parecido al nacional cosa que no sucede en el plano rural.

En cuanto a las diferencias por género se tiene que los hombres mantienen un nivel de ingreso personal mensual promedio mayor al de las mujeres. A lo largo del período de análisis el ingreso de los hombres se incrementó en un 131% frente a un crecimiento del 142% en el caso de las mujeres.

**Gráfico 4:**  
**Ingreso Personal Hombre – Mujer (2000 – 2006)**



Fuente: INEC - ENEMDHU 2006.

Elaboración: Hexagon Consultores, 2007

La tasa de crecimiento promedio anual del ingreso personal promedio mensual de las mujeres fue del 20,47%, frente a un 19,25% de los hombres, lo que ha permitido reducir la brecha de ingresos por género, lo que explica el incremento de la participación de las mujeres en actividades productivas, sin embargo para igualar el nivel de ingresos (a las tasas de crecimiento señaladas) entre hombres y mujeres se necesitaría de 45 años, por lo que es necesario definir políticas que permitan cerrar esta brecha de forma más acelerada.

### 3. BRECHA DEL INGRESO URBANO - RURAL

La brecha del ingreso representa la tasa en la cual debería incrementarse la renta del segmento de menos favorecido para igualar el ingreso del sector más favorecido, en base a la siguiente fórmula:

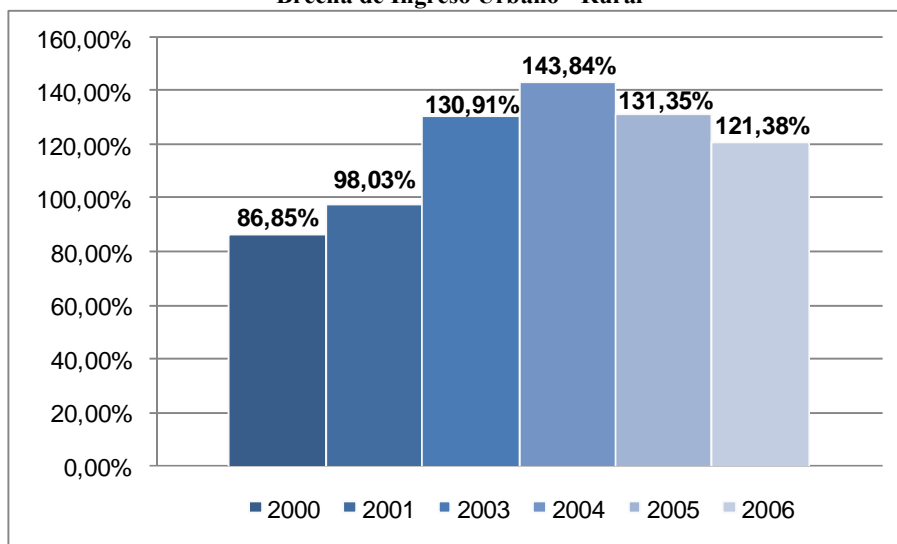
$$\text{Brecha A-B} = (\text{Ingreso B} - \text{Ingreso A}) / \text{Ingreso A}; \text{ donde:} \\ \text{Ingreso B} > \text{Ingreso A}$$

*Brecha A-B es la tasa a la cual debe incrementarse el Ingreso de A para igual el Ingreso de B, es decir:*

$$\text{Ingreso A} * (1 + \text{Brecha A-B}) = \text{Ingreso B}$$

La brecha de ingreso entre el sector rural y el urbano se incrementó del 86,85% en el año 2000 al 121,38% en 2006, sin embargo se debe señalar que esta brecha se viene reduciendo desde el año 2004 en que alcanzó un pico de 143,84%.

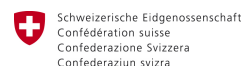
**Gráfico 5:  
Brecha de Ingreso Urbano - Rural**



Fuente: INEC - ENEMDHU 2006.

Elaboración: Hexagon Consultores, 2007

**Auspicia:**



Agencia Suiza para el Desarrollo  
y la Cooperación COSUDE

El fortalecimiento del sector rural para la creación de valor y para mantener la renta que genera en el espacio rural es fundamental para reducir esta brecha, sin tener que quitar a lo urbano para dar a lo rural, sino para que la riqueza se aproveche donde se la genera, hecho que sin duda debe ser planteado dentro de la discusión de la asamblea constituyente al momento de establecer el modelo económico del nuevo pacto social que se debe construir donde se establezcan el campo para la equidad en libertad, fortaleciendo potencialidades y capacidades territoriales y regionales.

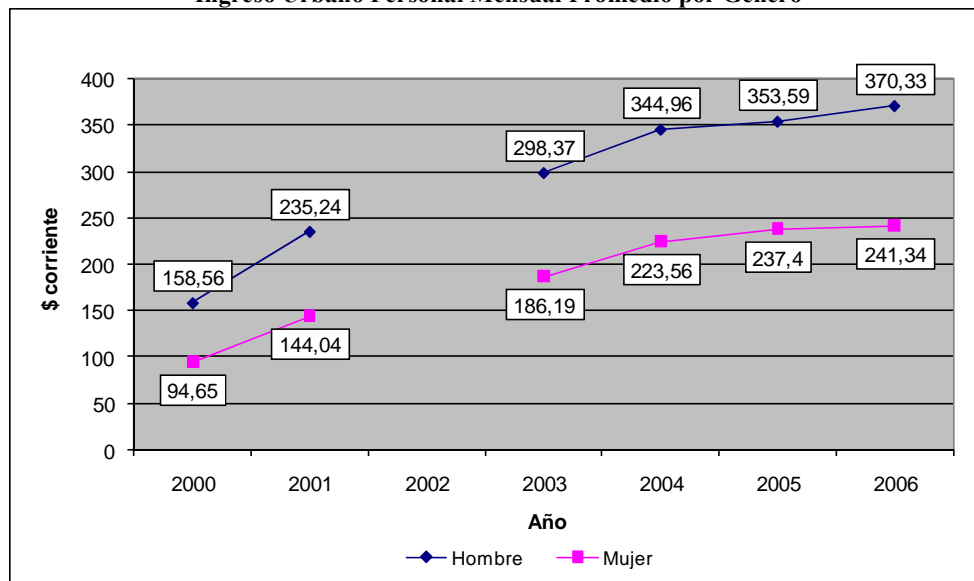
#### 4. BRECHA DEL INGRESO POR GÉNERO

El ingreso corriente personal promedio mensual de hombres y mujeres ha crecido en forma constante desde el año 2000 (como se señaló anteriormente), teniendo una mayor tasa de crecimiento el ingreso de las mujeres que el de los hombres lo que ha permitido reducir la brecha de inequidad.

En 2006, la provincia que muestra mayor promedio de ingreso para hombres y mujeres es Pichincha con USD 443 y USD 286, respectivamente. El menor promedio de ingreso para hombres se registra en la Provincia de Bolívar (USD 175) mientras que el menor promedio para mujeres se encuentra en Manabí con USD 117 mensuales.

En el sector urbano el ingreso promedio mensual de los hombres pasó de USD 159 en el año 2000 a USD 370 en el 2006, mientras el de las mujeres lo hizo de USD 95 a USD 241. Donde el ingreso de hombres muestra una tasa de crecimiento promedio anual de 17% frente a una tasa de 19% en el caso de las mujeres.

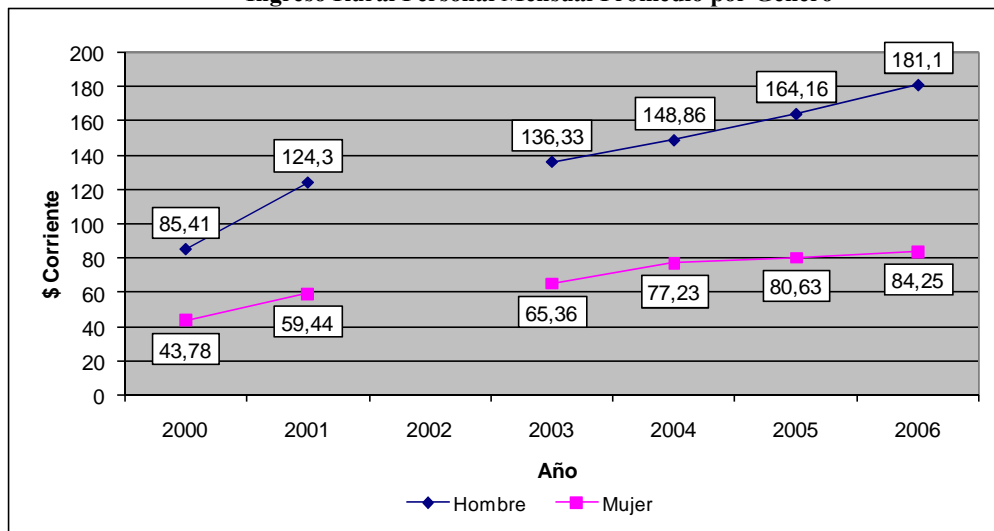
Gráfico 6:  
Ingreso Urbano Personal Mensual Promedio por Género



Fuente: INEC - ENEMDHU 2006.  
Elaboración: Hexagon Consultores, 2007

Por su parte en el sector rural el ingreso promedio mensual de los hombres se ha incrementado a una tasa promedio del 16%, frente a una tasa del 13% en el caso del ingreso de las mujeres, lo que provoca un paulatino incremento de la brecha de ingreso hombre – mujer en el sector rural.

**Gráfico 7:**  
**Ingreso Rural Personal Mensual Promedio por Género**



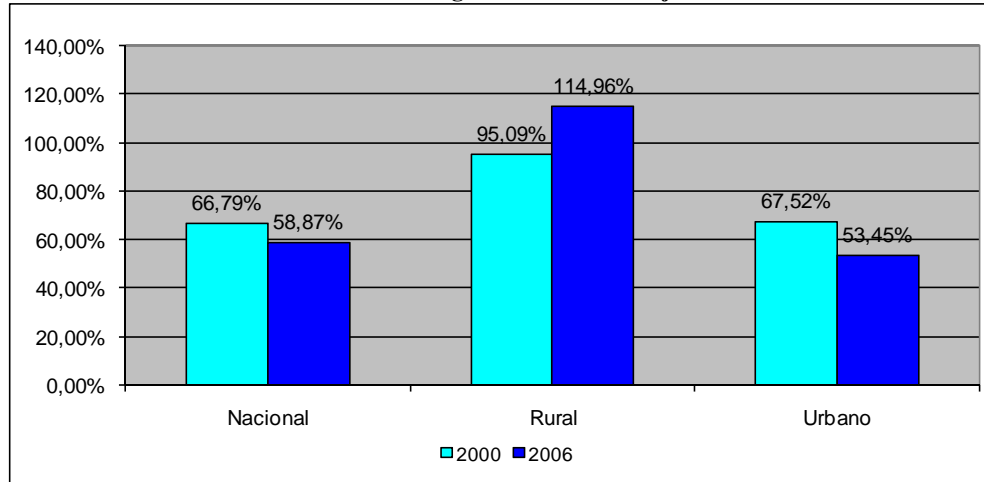
Fuente: INEC - ENEMDHU 2006.

Elaboración: Hexagon Consultores, 2007

De esta manera se evidencia una marcada diferencia entre el sector urbano y el rural, donde el sector urbano da la pauta de escenario nacional, pero que oculta las diferencias que se producen en ámbito rural, que es donde se encuentra la población menos favorecida y con menor acceso a servicios, infraestructura, educación y oportunidades de desarrollo económico y social.

En base a lo señalado, en el siguiente gráfico se puede apreciar la variación de la brecha de ingreso entre hombres y mujeres, la que se ha reducido en 8 puntos porcentuales a nivel nacional y en 14 puntos porcentuales en el sector urbano, mientras que en el ámbito rural la brecha se incrementó en 10 puntos.

**Gráfico 8:  
Brecha de Ingreso Hombre - Mujer**



Fuente: INEC - ENEMDHU 2006.  
Elaboración: Hexagon Consultores, 2007

La brecha de género por región muestra valores de 64%, 63% y 57% para sierra, amazonía y costa, lo que muestra mayor equidad de género en la distribución del ingreso en la costa. En cuanto a provincia la mayor brecha se registra en Imbabura (112%), mientras la menor se registra en El Oro (45%). Por su parte Pichincha y Guayas registran valores del 55% y 59% respectivamente, valores que se incrementan al 70% y 94% para cada una al retirar las capitales (Quito y Guayaquil).

**Tabla 1:  
Brecha del Ingreso Hombre – Mujer por Región y Provincia**



	Ingreso Mensual Promedio	Brecha de Genero
Costa	\$ 227,37	57,55%
Amazonía	\$ 276,14	63,21%
Sierra	\$ 293,75	64,34%
El Oro sin Machala	\$ 213,22	42,19%
El Oro	\$ 230,72	45,51%
Bolívar	\$ 148,77	49,30%
Esmeraldas	\$ 181,25	53,49%
Pichincha	\$ 373,49	54,86%
Tungurahua	\$ 224,65	55,15%
Los Ríos	\$ 196,34	57,95%
Guayas	\$ 259,96	58,79%
Carchi	\$ 164,09	62,62%
Cotopaxi	\$ 208,79	63,18%
Amazonía	\$ 276,14	63,21%
Chimborazo	\$ 185,31	63,58%
Manabí	\$ 165,07	69,10%
Pichincha sin Quito	\$ 284,17	70,22%
Loja	\$ 201,45	70,71%
Azuay	\$ 306,82	89,28%
Cañar	\$ 210,09	89,58%
Guayas sin Guayaquil	\$ 187,37	93,74%
Azuay sin Cuenca	\$ 160,69	110,71%
Imbabura	\$ 246,47	112,23%

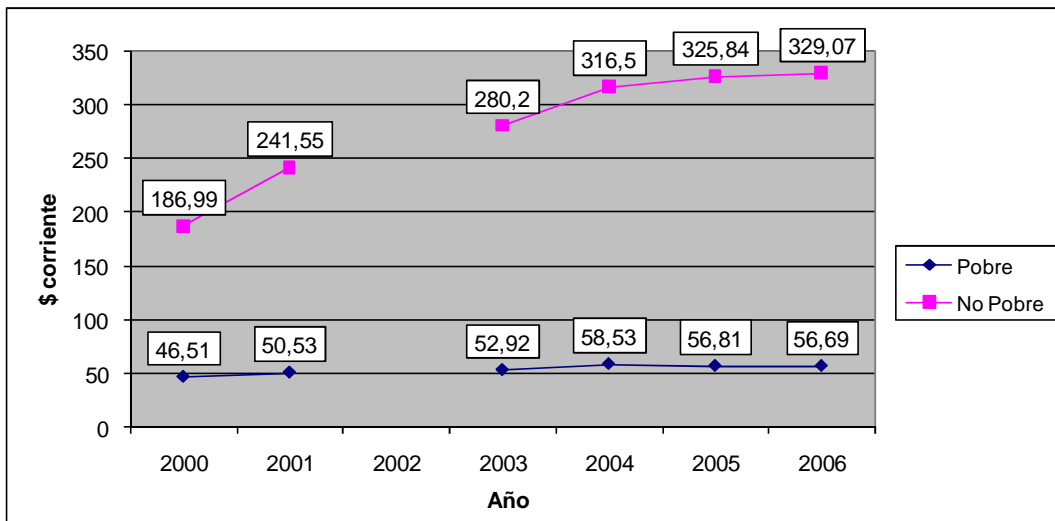
Fuente: INEC - ENEMDHU 2006.  
Elaboración: Hexagon Consultores, 2007

## 5. BRECHA DEL INGRESO POBRES - NO POBRES

Para el siguiente análisis se clasificó a las personas receptoras de ingresos en pobres y no pobres, donde se considera pobre a aquella persona que recibe hasta USD 2 diarios de ingresos.

Por su parte el ingreso personal promedio mensual de pobres y no pobres muestra marcadas diferencias en su evolución, mostrando el modelo concentrador de la economía ecuatoriana que hace a los ricos cada día más ricos y a los pobres cada vez más pobres.

**Gráfico 9:**  
**Ingreso Urbano Personal Mensual Promedio Pobre – No Pobre**

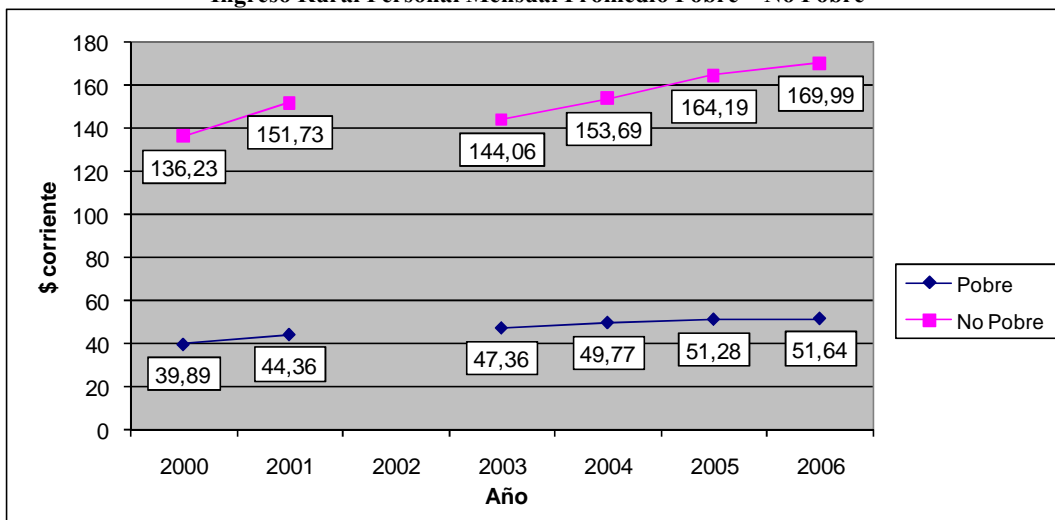


Fuente: INEC - ENEMDHU 2006.

Elaboración: Hexagon Consultores, 2007

El ingreso de los no pobres a nivel urbano se incrementó durante el periodo de análisis (2000 – 2006) a una tasa promedio del 11% anual, mientras el ingreso mensual promedio de los pobres muestra una tasa promedio del 4% anual, lo que señala un crecimiento relativo mayor en los no pobres e indica un incremento de la diferencias a través del tiempo.

Gráfico 10:  
Ingreso Rural Personal Mensual Promedio Pobre – No Pobre

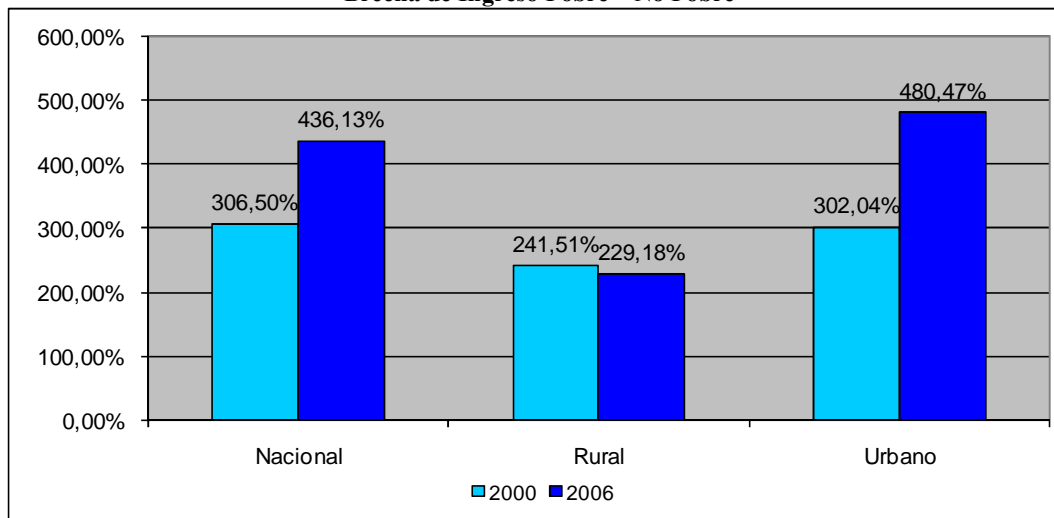


Fuente: INEC - ENEMDHU 2006.

Elaboración: Hexagon Consultores, 2007

Por su parte, en el sector rural la tasa de crecimiento promedio anual del ingreso personal de pobres y no pobres es del 5% (entre 2000 y 2006), lo que ha permitido generar una pequeña reducción de la brecha en el ámbito rural (5% equivalente a 12 puntos).

**Gráfico 11:**  
**Brecha de Ingreso Pobre – No Pobre**



Fuente: INEC - ENEMDHU 2006.

Elaboración: Hexagon Consultores, 2007

Las tasas de crecimiento señaladas muestran que el ingreso de los pobres en el sector urbano (4%) es el de menor crecimiento, seguido por pobres y no pobres rurales (5%), pero muestra la brecha con la tasa de los no pobres urbanos (11%). Adicionalmente, se observa lo perjudicial de la migración campo – ciudad ya que la condición de la persona rural desde el punto de vista de la equidad y oportunidades disminuye en la ciudad.

La solución de equidad campo – ciudad debe ser entendida desde el fortalecimiento de las capacidades rurales y la generación del marco estructural para mantener en su territorio el valor creado por sus actividades y recursos. Considerando la concentración de capital fijo existente en el sector rural la Asamblea Constituyente debe enfocar su discusión en garantizar que el capital circulante (que actualmente se concentra inequitativamente en las ciudades) regrese al sector rural donde se genera la renta por la explotación y uso de los recursos.

**Tabla 2:**  
**Brecha del Ingreso Pobre – No Pobre por Región y Provincia**

	Ingreso Mensual Promedio	Brecha Pobre - No Pobre
Costa	\$ 227,37	339,81%
Amazonía	\$ 276,14	354,29%
Sierra	\$ 293,75	586,87%
Los Ríos	\$ 196,34	205,13%
Esmeraldas	\$ 181,25	233,65%
Azuay sin Cuenca	\$ 160,69	245,03%
El Oro sin Machala	\$ 213,22	269,18%
Guayas sin Guayaquil	\$ 187,37	279,56%
Manabí	\$ 165,07	288,49%
Bolívar	\$ 148,77	295,15%
El Oro	\$ 230,72	302,31%
Carchi	\$ 164,09	351,37%
Amazonía	\$ 276,14	354,29%
Cañar	\$ 210,09	366,85%
Cotopaxi	\$ 208,79	373,11%
Guayas	\$ 259,96	387,43%
Tungurahua	\$ 224,65	392,42%
Chimborazo	\$ 185,31	471,30%
Loja	\$ 201,45	481,50%
Imbabura	\$ 246,47	491,25%
Pichincha sin Quito	\$ 284,17	505,53%
Azuay	\$ 306,82	537,10%
Pichincha	\$ 373,49	674,54%

Fuente: INEC - ENEMDHU 2006.

Elaboración: Hexagon Consultores, 2007

Al analizar la brecha del ingreso entre pobres y no pobres por región y provincia se observa que la sierra es la región con mayor inequidad de ingreso donde pichincha (seguida por Azuay) muestra la mayor brecha de ingreso, mientras las provincias de Los Ríos, Esmeraldas y Azuay sin Cuenca muestran las menores brechas.

La relación que se muestra refleja mayor diferencias a medida que se incrementa el ingreso provincial promedio, evidenciando que el crecimiento económico se concentra en la población que ya ha alcanzado un cierto nivel que le permite captar la riqueza en mayor medida que la población menos favorecida.

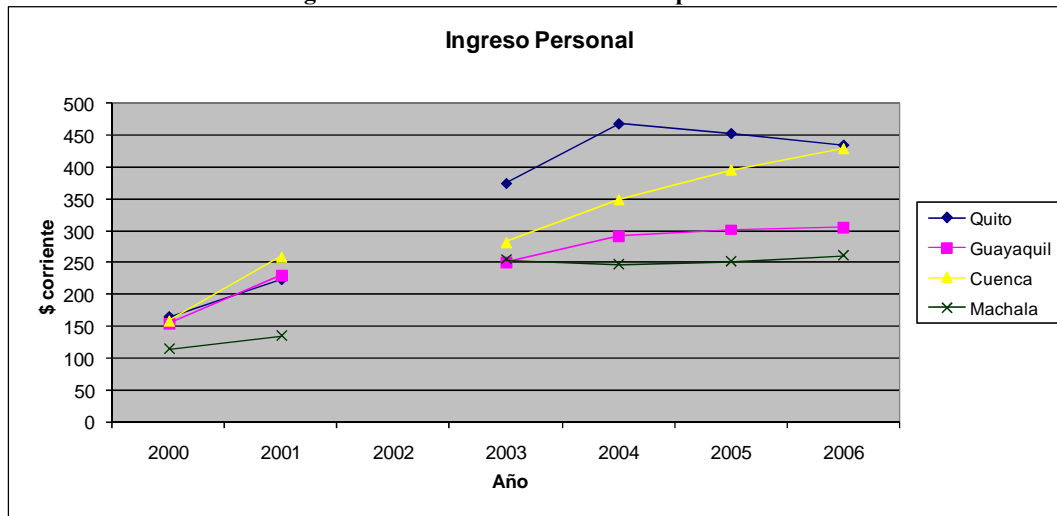
## 6. EVOLUCIÓN DEL INGRESO EN LAS PRINCIPALES CIUDADES DEL PAÍS

A continuación se presenta la evolución del ingreso y el cálculo de las brechas de ingreso en cuatro de las principales ciudades del país (Quito, Guayaquil, Cuenca y Machala).

El ingreso personal promedio mensual en la ciudad de Quito mostró la mayor tasa de crecimiento entre los años 2000 y 2004 (32% anual promedio), pero se reduce en 2005 y 2006 reduciendo la tasa de crecimiento promedio anual al 18%.

La ciudad que muestra el mayor crecimiento es Cuenca (23% anual promedio) al pasar de un ingreso personal promedio de USD 159 en el año 2000 a USD 430 en 2006, seguida por Quito, Guayaquil y Machala con tasas de crecimiento promedio de 18%, 15% y 13%, respectivamente.

**Gráfico 12:**  
**Ingreso Personal Mensual Promedio por Ciudad**

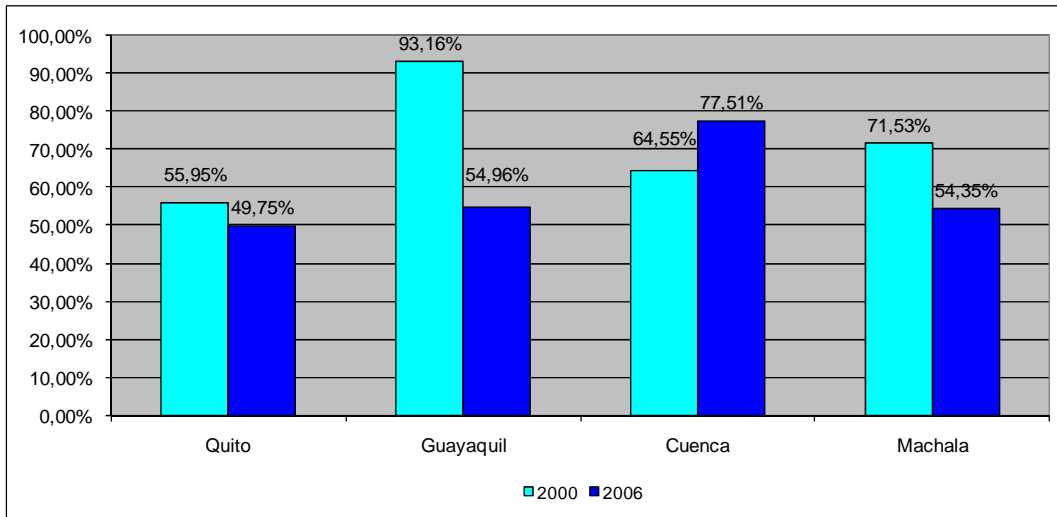


Fuente: INEC - ENEMDHU 2006.

Elaboración: Hexagon Consultores, 2007

Al igual que con los datos nacionales la brecha de ingreso hombre – mujer se ha reducido, con excepción de Cuenca, ciudad que como mencionamos tiene la mayor tasa de crecimiento del ingreso.

**Gráfico 13:**  
**Brecha del Ingreso Hombre – Mujer por Ciudad**

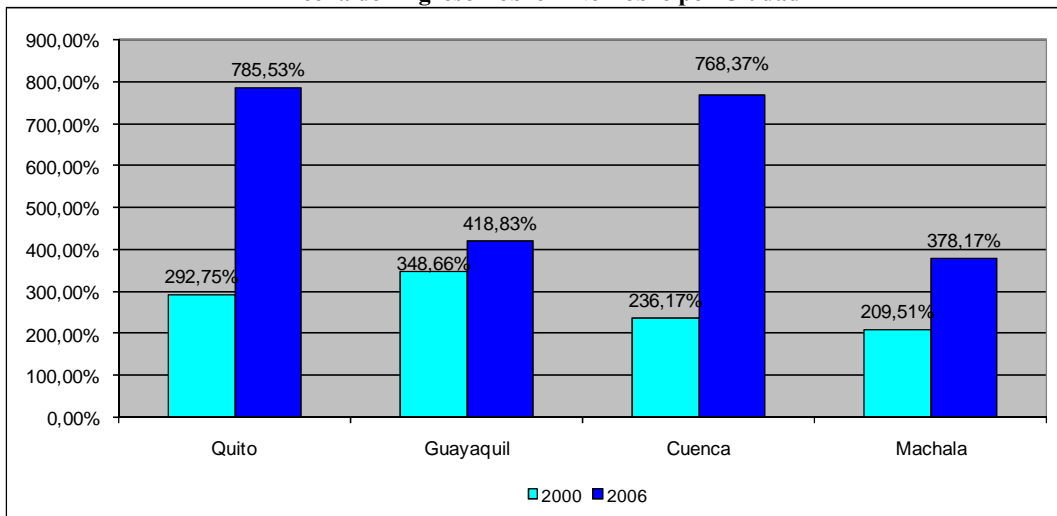


Fuente: INEC - ENEMDHU 2006.

Elaboración: Hexagon Consultores, 2007

Por su parte la brecha de ingreso pobre – no pobre se ha incrementado en todas las ciudades, especialmente en Quito y Cuenca donde subió en más de 500 puntos porcentuales, entre los años 2000 y 2006.

**Gráfico 14:**  
**Brecha del Ingreso Pobre – No Pobre por Ciudad**



Fuente: INEC - ENEMDHU 2006.

Elaboración: Hexagon Consultores, 2007

## 7. ELASTICIDADES DE INEQUIDAD Y CONCLUSIONES

Comparando la brecha de ingreso pobres – no pobres como variable dependiente frente a variables sociales de educación, salud e infraestructura a fin de determinar su elasticidad mediante el uso de una regresión lin – log que mide el cambio absoluto en Y (brecha del ingreso pobre – no pobre) dado un cambio absoluto en X (variable social)<sup>4</sup>.

**Tabla 3:**  
**Inequidad, Educación, Salud y Alcantarillado por Provincia**

	A	B	Y = (B - A) / A	X1	X2	X3	X4	X5	X6
Provincia	Ingreso Personal Promedio (Pobre)	Ingreso Personal Promedio (No Pobre)	Brecha de Ingreso PNP	Primaria Completa	Secundaria Completa	Instrucción Superior	Título Universitario	Mortalidad Infantil (Tasa por 10.000 - Método Directo)	Porcentaje de Personas con Acceso a Alcantarillado
Azuay	\$ 46,28	\$ 202,94	3,39	62,8%	21,3%	16,5%	11,9%	13,1	57,0%
Bolívar	\$ 37,66	\$ 175,33	3,66	48,4%	13,5%	10,9%	6,5%	13,0	30,7%
Cañar	\$ 58,44	\$ 273,45	3,68	49,7%	12,0%	8,9%	6,4%	12,0	35,2%
Carchi	\$ 37,28	\$ 137,78	2,70	58,8%	13,9%	11,0%	4,2%	18,8	67,4%
Cotopaxi	\$ 41,38	\$ 216,64	4,24	54,0%	18,6%	14,6%	11,5%	25,0	30,3%
Chimborazo	\$ 39,02	\$ 224,30	4,75	51,2%	13,3%	10,1%	6,7%	23,6	44,4%
El Oro	\$ 52,50	\$ 139,40	1,66	72,1%	20,6%	16,2%	6,6%	11,1	56,6%
Esmeraldas	\$ 46,02	\$ 208,65	3,53	56,4%	18,3%	14,7%	6,9%	11,4	30,5%
Guayas	\$ 50,90	\$ 240,26	3,72	72,3%	24,8%	19,6%	9,0%	18,3	39,4%
Imbabura	\$ 42,80	\$ 162,17	2,79	56,0%	18,0%	14,9%	9,8%	18,9	63,7%
Loja	\$ 45,81	\$ 145,43	2,17	65,6%	20,8%	17,2%	11,3%	11,2	46,8%
Los Ríos	\$ 52,74	\$ 171,07	2,24	57,9%	14,8%	11,4%	5,7%	23,4	18,6%
Manabí	\$ 43,96	\$ 255,29	4,81	54,8%	17,1%	13,4%	8,0%	10,5	28,2%
Pichincha	\$ 47,56	\$ 240,45	4,06	78,5%	32,6%	26,9%	13,6%	21,9	77,9%
Tungurahua	\$ 42,11	\$ 185,11	3,40	63,3%	19,1%	15,7%	9,0%	18,7	50,8%
Amazonía	\$ 53,59	\$ 220,55	3,12	60,7%	13,5%	11,2%	5,8%	11,8	34,2%

Fuente: INEC - ENEMDHU 2006, SIISE versión 4.5

Elaboración: Hexagon Consultores, 2007

Para el presente estudio se utilizan como variables independientes a indicadores de educación (primaria completa, secundaria completa, instrucción superior, título universitario, mortalidad infantil y acceso a alcantarillado).

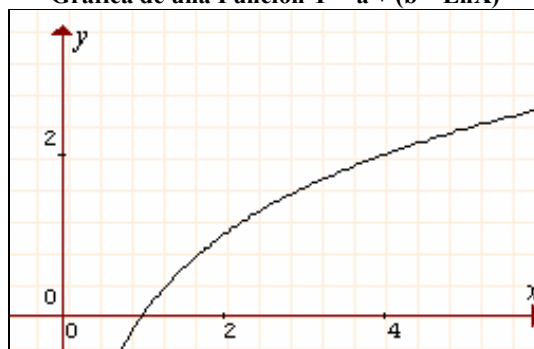
La ecuación utilizada para las regresiones presenta la siguiente forma:

$$Y = a + (b * \ln(X_i))$$

El uso de una ecuación de este tipo se justifica en el supuesto de que la incidencia de una variación en X genera un incremento menos que proporcional en Y, dando una gráfica de tendencia similar a la que se presenta en el siguiente gráfico:

<sup>4</sup> Maddala, G. S.; "Econometría"; McGraw – Hill; 1985

**Gráfico 15:**  
**Gráfica de una Función  $Y = a + (b * \text{Ln}X)$**



Las ecuaciones se desarrollaron por separado para cada variable a fin de alcanzar la máxima significación posible, sin embargo los resultados y conclusiones que se presentan buscan dar señales sobre cómo enfocar la política pública para disminuir la inequidad en el país.

**Tabla 4:**  
**Elasticidad de la Brecha de Ingreso Pobre – No Pobre**

Y	Brecha de Ingreso Pobre - No Pobre			
X1	% Primaria Completa			
X2	% Secundaria Completa			
X3	% Instrucción Superior			
X4	% Título Universitario			
X5	Mortalidad Infantil (Tasa por 10.000 - Método Directo)			
X6	% Personas con Acceso a Alcantarillado			
EC	R <sup>2</sup>	F	Estadístico t	Coficiente
Y = Ln X1	92,0%	172,42	-13,13	-6,24
Y = Ln X2	92,0%	171,34	-13,09	-1,90
Y = Ln X3	92,4%	181,62	-13,48	-1,69
Y = Ln X4	91,0%	151,65	-12,31	-1,30
Y = Ln X5	93,1%	202,94	-14,25	-0,52
Y = Ln X6	82,2%	69,17	-8,32	-3,31

Elaboración: Hexagon Consultores, 2007

Como se observa en la tabla anterior las ecuaciones son altamente significativas desde el punto de vista econométrico y su coeficiente muestra la elasticidad de variables sociales sobre la brecha de ingreso pobre – no pobre.

Las variables de educación muestra un comportamiento decreciente en su coeficiente a medida que se incrementa el nivel de especialización de estudios, lo que significa que el fomento de los niveles básicos de educación tiene mayor efecto en la brecha de ingreso que los superiores,





**MEMORANDO ECONOMICO DE  
INVESTIGACION LEGISLATIVA**

**Edición Nro. 28:**

**Ingreso Personal:  
Pacto Económico y  
Social para la  
Equidad.**

mientras que entre salud e infraestructura (medida por el acceso a alcantarillado) se tiene que esta ultima tiene genera mayores efectos.

Se debe tener mucho cuidado al analizar estas cifras, especialmente porque las variables utilizadas son únicamente de cobertura, y existen datos como Pichincha donde se encuentran los mayores índices de cobertura de educación pero la mayor inequidad, estos fenómenos se deben entender por temas de calidad, y es así que a mayor cobertura (sin calidad) no solo se genera mayor inequidad, sino que la perpetua.

Es así que la lectura de estos resultados debe entenderse dentro un enfoque de políticas que se sustente en la equidad de acceso a bienes y servicios de la misma calidad (que debe ser siempre la mayor) para que se genere el impacto deseado, y no solo el acceso en temas de cobertura.

Finalmente, en base a las conclusiones que se han ido desarrollando a lo largo del documento se debe entender la necesidad de debatir y definir un nuevo modelo económico que no quite a unos para dar a otros y que no limite el crecimiento económico, pero que potencialice de manera más que proporcional la acumulación en los sectores menos favorecidos vía creación de valor, productividad rural, equidad en el acceso y una adecuada focalización de los bienes y servicios públicos.

