

MIGRACION:
Un fenómeno en permanente cambio
Papel de Trabajo M.E.I.L., Nro. 29

*HEXAGON CONSULTORES,
Octubre 20, 2007*

PRESENTACION:

Con el presente número, Hexagon Consultores con el auspicio de la Cooperación Suiza para el Desarrollo presenta el vigésimo noveno número de su Memorando Económico de Investigación Legislativa M.E.I.L.

El propósito del M.E.I.L. es presentar un análisis claro, objetivo e imparcial de la legislación económica que está en debate o que el país requiere discutir o aprobar para generar efectos positivos sobre el bienestar de la población, especialmente de la más vulnerable.

Le invitamos a participar y opinar sobre este número y los anteriores a través del foro virtual de M.E.I.L. en nuestra página WEB www.hexagon.com.ec, con sus comentarios, opiniones y recomendaciones sobre los temas en discusión.

Sus opiniones y las del resto de nuestros lectores están siendo sistematizadas y serán compiladas para futuras publicaciones.

Esperamos que este documento, el foro virtual y el libro constituyan una herramienta y un espacio para la discusión informada y técnica sobre los temas legislativos de mayor debate en Ecuador. Desde ya agradecemos su lectura, opinión y contribuciones.

LOS EDITORES

1. INTRODUCCIÓN

Una de las primeras aclaraciones que queremos hacer, antes de describir y comentar la migración en el caso ecuatoriano, es cuales son los motivos que hacen que las personas migren (dentro de las fronteras de un país o traspasando las fronteras del país). Como cualquier decisión que las personas toman, esta implica una comparación entre los costos y beneficios de la misma. Puesto de otra forma, la migración responde a diferencias en las percepciones de utilidad de vivir o trabajar en dos lugares geográficos distintos.

Auspicia:



Agencia Suiza para el Desarrollo
y la Cooperación COSUDE

MEMORANDO ECONOMICO DE
INVESTIGACION LEGISLATIVA

De acuerdo a estas consideraciones, podemos clasificar a los motivos de migración en dos grandes categorías (como se puede apreciar en la Tabla 1). Por un lado, están los factores que empujan a las personas a abandonar un lugar geográfico determinado por otro. Como contraparte, están los factores que atraen a las personas a un lugar determinado. Cabe notar, que estas dos clasificaciones son relativas en el sentido de que un factor que empuja a abandonar un lugar, tendrá su contrapartida en un factor que atrae hacia el lugar al cual se migra. Con esto en mente, podemos clasificar la motivaciones en grande grupos: económicas y demográficas, políticas y; sociales y culturales.

Tabla 1
Motivaciones para la migración

Motivaciones para la migración		
	Factores que empujan	Factores que atraen
Económicas y demográficas	Pobreza	Prospectos de mayores salarios
	Desempleo	Potencial de mejor calidad de vida
	Salarios bajos	Desarrollo profesional y personal
	Carencia de salud y educación básicas	
Políticas	Conflicto, inseguridad y violencia	Seguridad y garantías
	Pobre gobernabilidad	Libertad política
	Corrupción	
	Abuso de los derechos humanos	
	Discriminación basada en orígenes étnicos, genero, religión y otros de la misma índole.	
Sociales y culturales		Reunificación familiar
		Lugar de origen étnico (migración diáspora)
		Libertad de la discriminación.

Fuente: Staff del Banco Mundial

En el caso del Ecuador, podemos creer que las motivaciones de los emigrantes (tanto las que empujan como las que atraen) caen en las distintas categorías. Si bien el país no se caracteriza por estar envuelto en un conflicto armado (interno o externo) o por tener altos niveles de inseguridad, si se caracteriza por sus altos niveles de pobreza, desempleo, bajos salarios (relativos y explicados por productividad), pobre gobernabilidad y corrupción. Dadas estas características, es importante tratar de comprender mejor el fenómeno migratorio.

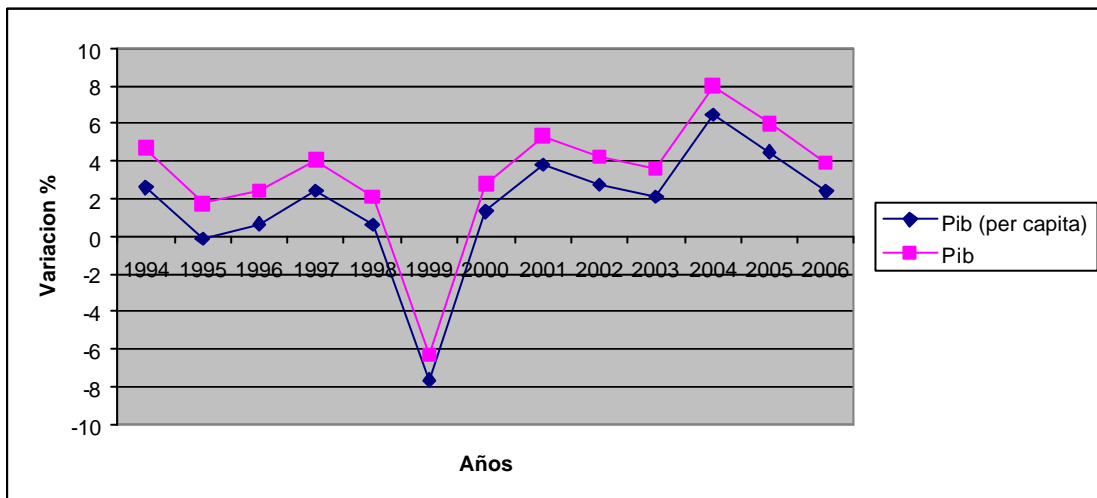
**MEMORANDO ECONOMICO DE
INVESTIGACION LEGISLATIVA**

El propósito de MEIL, en esta investigación, será presentar, describir y analizar de manera objetiva lo que ocurre con este fenómeno y su dinamismo. La principal fuente de información para el análisis es la Encuesta de Empleo (en su módulo de migración), levantada por el Instituto Nacional de Estadísticas y Censos – INEC en Noviembre del 2006.

2. ¿Cuántos migraron desde la crisis?.

En 1999, el Ecuador vivió una de sus peores crisis económicas y sociales, que se tradujo en una contracción de la actividad económica a niveles nunca antes vistos. En el grafico 1, se presentan las series de tasas de variación del producto interno bruto (PIB, total y per capita) para los años 1994 a 2006, en dólares constantes del año 2000. Se puede apreciar claramente como la actividad económica durante los años de la crisis cayó, registrando tasas de crecimiento negativas para el año 1999. Esto trajo como consecuencia un empeoramiento en las condiciones del trabajo (fuente de ingreso de la mayor parte de la población) y, en general de vida.

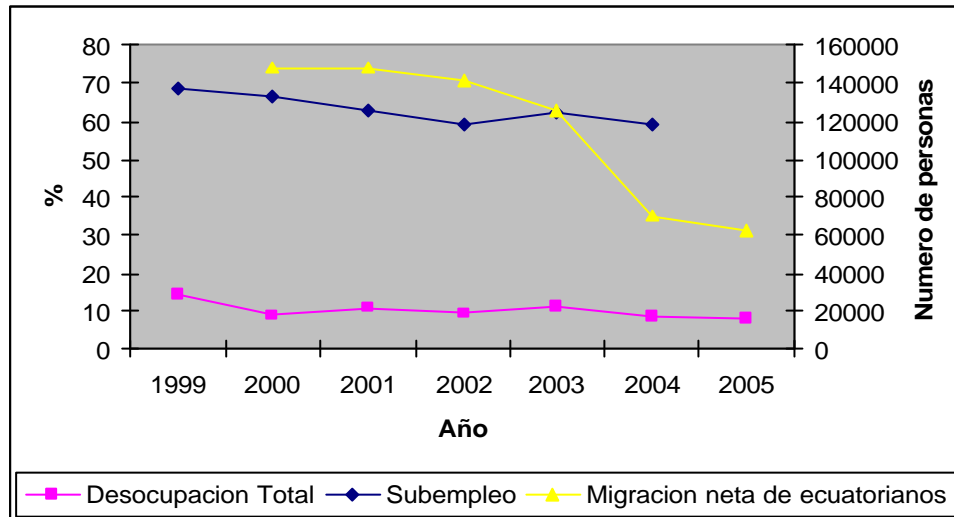
**Gráfico 1.
Tasas de cambio del PIB**



**Fuente: Banco Central del Ecuador
Elaboración: Hexagon-Consultores**

En el gráfico 2 presentamos las series de empleo, subempleo y número neto de emigrantes¹ ecuatorianos. Si bien la tasa de desempleo y subempleo han registrado disminuciones considerables entre los años 1999 y 2005, el número de inmigrantes netos ha caído sustancialmente durante el mismo periodo, sin embargo, durante este periodo el Ecuador expatrió más ecuatorianos de lo que repatrió.

Gráfico 2.
Desempleo, subempleo y número de emigrantes netos



Fuente: Banco Central del Ecuador, INEC y Dirección Nacional de migración
Elaboración: Hexagon-Consultores

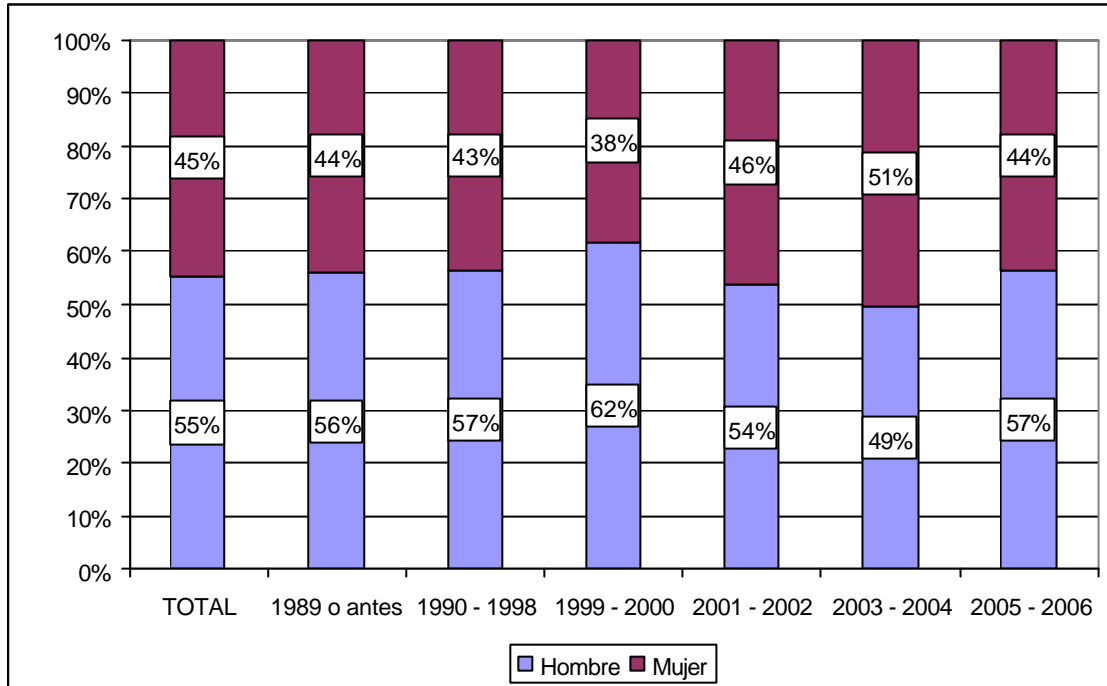
Según la ENEMDHU levantada por el INEC, desde que se produjo la crisis salieron del país aproximadamente 230.000 personas². En el gráfico 3, se puede observar la distribución de la migración, por género y períodos de migración. Al inicio de la crisis, es decir entre 1999 y 2000, el 62% de los emigrantes eran hombres y el restante 38% eran mujeres. Sin embargo, entre el 2005 y 2006 estas proporciones se modificaron. La dinámica actual indica que la cantidad de hombres que migran ha disminuido al 56% mientras que las mujeres han incrementado su participación al 44%. Varios factores pueden explicar esta modificación en la descomposición de la migración por géneros. Por un lado, una mayor demanda de trabajadoras femeninas en los nuevos destinos de migración, al menos hasta el año 2004 (ver gráfico 6), procesos de reunificación familiar en el cual el miembro de género masculino emigra durante un periodo anterior o, simplemente por una decisión familiar de asumir nuevos riesgos³.

¹ El número neto de emigrantes está definido como la diferencia entre los ecuatorianos que salieron del país menos los ecuatorianos que entraron al país por los puertos aéreos, marítimos y terrestres del Ecuador.

² Según el censo del 2001, entre 1996 y 2001 abandonaron el país 378000 personas, lo que representaba el 8.3% de la población económicamente activa y el 3.1% de la población registrada en el censo.

³ Jeannette Sanchez, UASB, 2004.

Gráfico 3.
Migración por géneros y períodos de migración



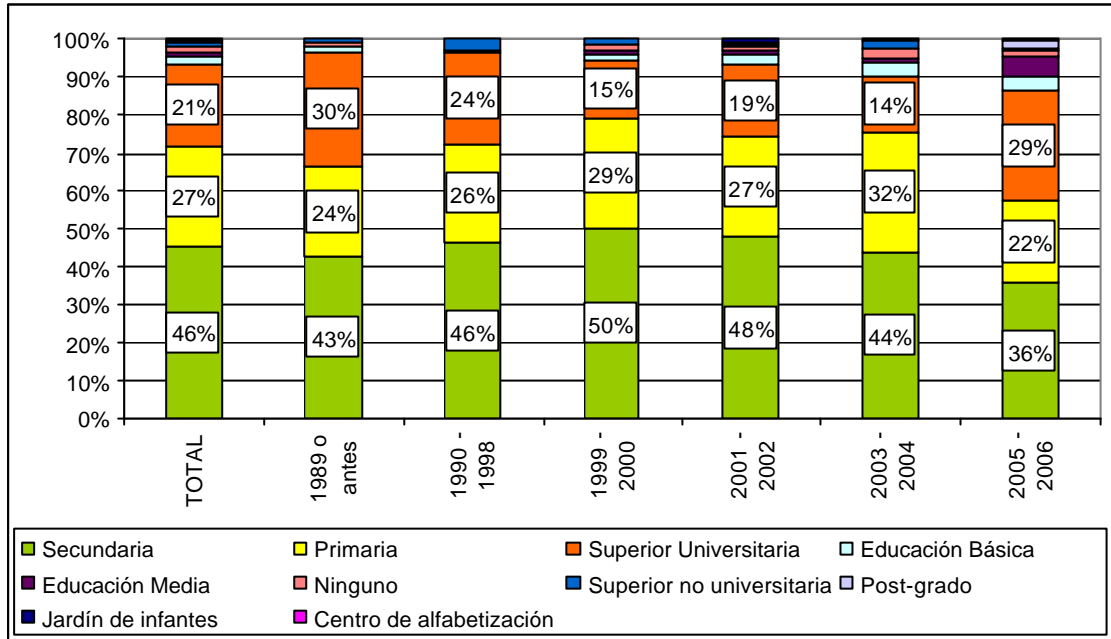
Fuente: INEC – ENEMDHU Noviembre 2006
Elaboración: Hexagon-Consultores

Pero no solamente se han observado cambios en la composición por género de los emigrantes, sino también en otras características. Así, en cuanto al nivel de educación se produjeron cambios interesantes. Históricamente, quienes han emigrado en mayor proporción han sido personas cuyo nivel de instrucción es secundario. Hasta antes de la década de los 90, el 30% de los emigrantes tenían educación universitaria.

Sin embargo, durante la década de los 90, cayó al 24% la proporción de emigrantes con educación universitaria hasta llegar al periodo 1999-2000, cuando la participación de este grupo disminuyó aún más, cayendo al 15%. En pleno periodo de crisis, aumentó la proporción de emigrantes cuyos niveles de educación eran primarios y secundarios. En los últimos 7 años (luego de la crisis de 1999) la distribución de la migración, por tipo de educación, como se aprecia en el grafico 4, recupero la conformación que caracterizaba a la década de los años 80 o anteriores.

MEMORANDO ECONOMICO DE
INVESTIGACION LEGISLATIVA

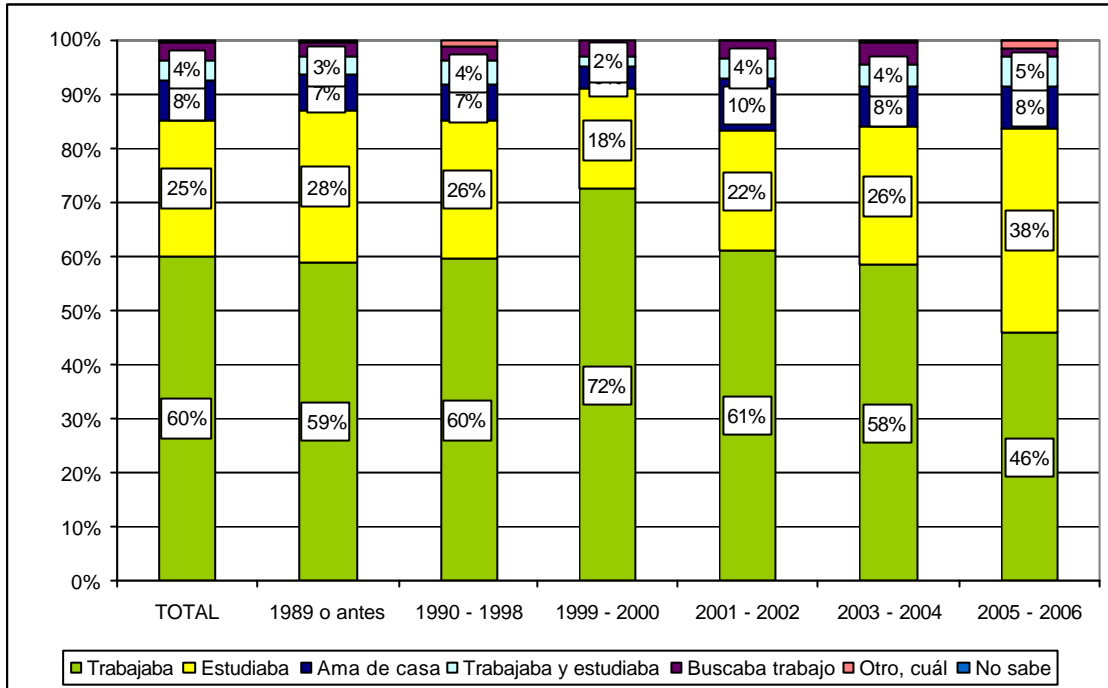
Gráfico 4.
Migración según Niveles de Educación y períodos de migración



Fuente: INEC – ENEMDHU Noviembre 2006
Elaboración: Hexagon-Consultores

Otra característica interesante de la emigración ecuatoriana en los últimos años es la que corresponde al tipo de ocupación, previa a abandonar el país. Históricamente 6 de cada 10 emigrantes se encontraban trabajando antes de salir del país. En plena crisis 1999-2000, 7 de cada 10 estaban trabajando antes de emigrar. A 6 años de la dolarización, 4 de cada 10 emigrantes estaban trabajando antes de emigrar. De igual manera, generalmente el 28% de los emigrantes se encontraban estudiando antes de emigrar, en la crisis el 18% estaba bajo las mismas características y entre el 2005 y 2006 casi 4 de cada 10 emigrantes estaban estudiando. Estos resultados son presentados en el gráfico 5.

Gráfico 5.
Migración según condición de dedicación y períodos de migración



Fuente: INEC – ENEMDHU Noviembre 2006

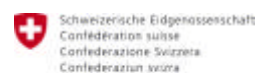
Elaboración: Hexagon-Consultores

4. Nuevos destinos de los emigrantes.

Existe evidencia que la cantidad de emigrantes está disminuyendo en el país (al menos hasta el año 2006). Existe también evidencia sobre los efectos de la dolarización y estabilidad económica (relativa), las razones para la migración han cambiado.

Hasta el 2002, casi 8 de cada 10 emigrantes lo hacían por razones laborales. Entre el 2005 y 2006 sólo el 50% lo hace con la misma motivación. Sorprende descubrir que los motivos académicos o de estudios hayan crecido. En la actualidad 1 de cada 5 emigrantes lo hacen para estudiar. La razón de esta modificación en los motivos de viaje es principalmente que el emigrante posee ahora una moneda dura, como es el dólar, con un mayor poder adquisitivo.

Auspicia:



Agencia Suiza para el Desarrollo
y la Cooperación COSUDE

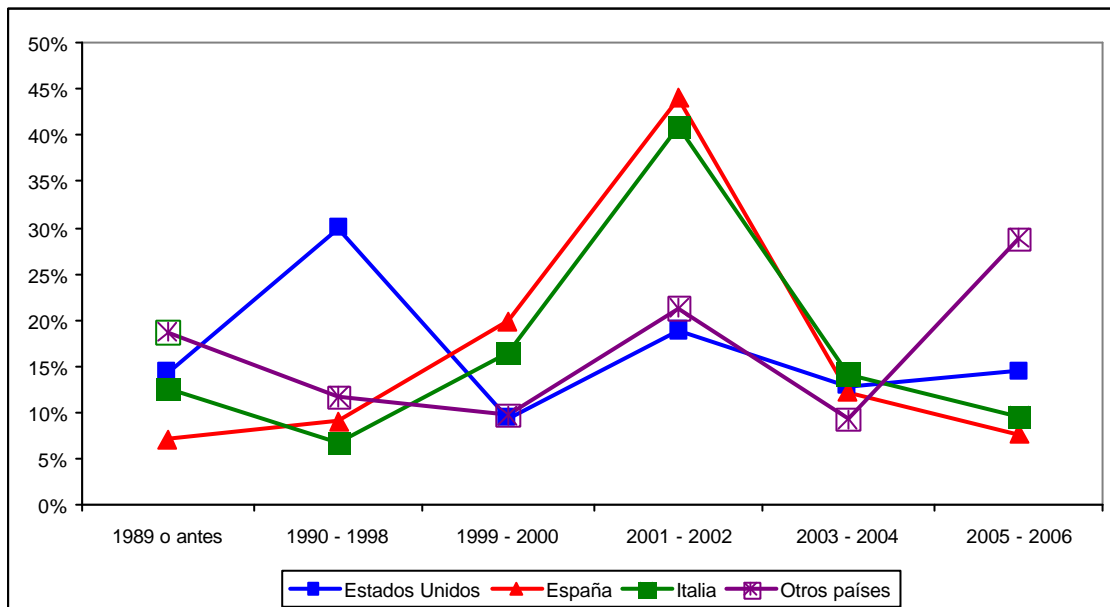
WWW.COSUDE.ORG.EC



WWW.HEXAGON.COM.EC

En cuanto a los países a los cuales los ecuatorianos emigran, antes de la crisis de 1999, el destino de emigración más frecuente eran los Estados Unidos de Norteamérica. Sin embargo, con los acontecimientos de septiembre del 2001, las condiciones para emigrar, legal e ilegalmente, se endurecieron⁴. En plena crisis España e Italia se transforman en los destinos alternativos y esta tendencia se sigue manteniendo hasta el 2002. Para los años comprendidos entre el 2005 y 2006, volvemos a las distribuciones de la década de los 80 o antes, es decir ahora los emigrantes van en mayor proporción a otros países, luego a los Estados Unidos, en tercer lugar a Italia y en cuarto lugar a España. Actualmente, los países europeos exigen visas para los emigrantes de los países latinoamericanos. El gráfico 6, muestra los cambios en las preferencias de destino de los emigrantes.

Gráfico 6.
Migración según destino y períodos de migración



Fuente: INEC – ENEMDHU Noviembre 2006

Elaboración: Hexagon-Consultores

5. Conclusiones

El fenómeno migratorio en Ecuador no es nuevo. Sin embargo, este se aceleró hacia fines de los años noventa, fruto de la crisis. En el presente número de MEIL, presentamos evidencia de los cambios que han sufrido los emigrantes.

⁴ Los EE.UU. avanzan en la construcción de un muro fronterizo con México a través de todos sus estados del sur: California, Arizona, Nuevo México y Texas.

Auspicia:



Agencia Suiza para el Desarrollo
y la Cooperación COSUDE

MEMORANDO ECONOMICO DE
INVESTIGACION LEGISLATIVA

Por un lado, la proporción de mujeres en el número de emigrantes ha ido en aumento. Por otro, el perfil del emigrante con respecto al nivel de educación también ha cambiado. En los primeros años de la crisis, el emigrante promedio contaba con educación primaria y poca calificación. Esta situación se modificó en los primeros años de siglo veintiuno, poseyendo los nuevos emigrantes un mayor nivel de educación. En cuanto a los motivos de viaje, la búsqueda de nuevas oportunidades laborales sigue siendo importante. A pesar de esta situación, el motivo educación y perfeccionamiento profesional empieza a tomar fuerza. Otro factor importante a destacar es el cambio en el destino de los emigrantes. A principios de siglo, los destinos europeos, España e Italia principalmente, se impusieron por sobre el destino tradicional de los Estado Unidos por distintas razones. Sin embargo, los cambios en las condiciones de emigración impuestos por los países del viejo continente, exigencia de visa principalmente, incrementaron el nivel de dificultad de la migración legal; con lo que los Estado Unidos de Norteamérica recuperaron parte de su atractivo como destino de la emigración ecuatoriana.

El análisis de los impactos y consecuencias de la emigración sobre el Ecuador son, probablemente, demasiado vastos para ser analizados con profundidad en este documento. Sin embargo, uno de los principales efectos de la emigración tiene que ver con la repatriación de remesas y el impacto de las mismas a nivel macroeconómico y microeconómico (ver MEIL 22, *Remesas: Ingreso Nacional y Consumo de los Hogares*). Es de conocimiento general que las remesas, junto a los ingresos petroleros, son los alimentadores fundamentales que sostienen el esquema monetario dolarizado del Ecuador. Al mismo tiempo, y ya en un plano más macroeconómico, las remesas cumplen su rol de financiación del gasto corriente de los hogares que las reciben. En este sentido, las remesas no están financiando inversión productiva y de largo plazo.

Durante la última elección presidencial (y las elecciones que le siguieron), los emigrantes se convirtieron en un cliente atractivo. Fuera del país existen 140 mil posibles electores (que ha participado en las elecciones de forma no muy consistente). Algunos candidatos promovieron, durante su campaña, mejorar las condiciones de los emigrantes en las distintas partes del mundo (vía cambios en los consulados), mejoras en las garantías para la repatriación de remesas y promesas de reunificación familiar. Con la llegada del nuevo gobierno, se han generado propuestas e iniciativas (especialmente con España) para la integración y el retorno voluntario de los emigrantes. En este tono, se prevén incentivos financieros para que las remesas se transformen en inversión productiva y que los emigrantes se sientan atraídos a volver voluntariamente al Ecuador. Sin embargo, como enunciamos al principio de este artículo, las motivaciones para la emigración tienen que ver con factores que empujan y atraen hacia y desde un lugar. Entre ellos, la estabilidad y crecimiento económico, con verdaderas oportunidades dentro del país aparecen como uno de los más importantes. Sin cambios radicales en este sentido, la emigración (por cualquier motivo que sea) seguirá produciendo consecuencias, negativas y positivas en el país.