

**INEQUIDADES:
Línea de base 2006**

Documento de Trabajo M.E.I.L., Nro. 44¹

*HEXAGON CONSULTORES,
Julio, 2008*

Hexagon Consultores pone en su consideración el **cuadragésimo cuarto número** del Memorando Económico de Investigación Legislativa, M.E.I.L.. En esta edición se realiza un análisis de inequidades en el Ecuador, a fin de generar una línea de base que permita desarrollar políticas públicas para la equidad, y desarrollar futuras evaluaciones.

El documento se estructura en ocho secciones. La **primera sección**, presenta la justificación del estudio. De la **segunda a la séptima sección**, se presenta información de: ingreso, servicios básicos, servicios generales, bienes durables, acceso a crédito y, negocio propio y financiamiento.

Finalmente, en la sección ocho se concluye y se presentan recomendaciones de política.

Le invitamos a compartir sus comentarios y reflexiones sobre el tema a través del foro de discusión ubicado en nuestra página web: www.hexagon.com.ec. Todos los comentarios están siendo sistematizados para futuras publicaciones.

HEXAGON CONSULTORES.

¹ Equipo de investigación: Andrés Mideros Mora, Wladimir Brborich y Adriana Robles.

1. Antecedentes

El desarrollo económico y social, no puede limitarse a temas de crecimiento de la producción, control de la inflación, tasa de interés, y otras variables macroeconómicas que han sido priorizadas por diferentes gobiernos en el país y la región, guiados por lineamientos económicos internacionales.

Actualmente, el desarrollo se trata desde lo micro, desde lo local o regional, y se enfoca en la calidad de vida que logran o pueden alcanzar los hogares (como unidad familiar y base de la sociedad). Dentro de este reposicionamiento, que va desde lo micro hacia lo macro en el desarrollo, que permite ubicar como unidad de análisis a la persona o al hogar al que pertenece, se han definido algunas dimensiones que incluyen: satisfacción de necesidades básicas, desarrollo humano (mediante el cálculo de los índices de desarrollo humano, desarrollados por el PNUD) y equidad (en términos de acceso y distribución).

Dentro de estas dimensiones, la inequidad tiene un papel fundamental por las diversas connotaciones que esta genera. Es así que el informe del año 2006 sobre el desarrollo, del Banco Mundial, tuvo como temática la equidad y el desarrollo. La inequidad se puede entender en varios niveles: resultados, capacidades, oportunidades y esfuerzos, entre otros.

Siguiendo a John Roemer², se puede establecer que la inequidad en resultados (ingreso y/o consumo) depende de inequidades en condiciones (capacidades y oportunidades) y en esfuerzos, y que a su vez el esfuerzo depende de las diferentes condiciones de cada individuo y/u hogar.

Por otro lado, Amartya Sen³ plantea al desarrollo desde una perspectiva de la libertad para elegir el tipo y calidad de vida que cada persona desea tener, para esto es necesario definir el nivel de capacidades y oportunidades al que se tiene acceso, ya que de esto dependerán las opciones de elección. Es decir, un individuo con menor acceso a oportunidades y con menores capacidades podrá alcanzar un menor nivel de

² ROEMER, John (1998). "Equality of opportunity". Harvard University Press. Cambridge, Massachusetts.

³ SEN, Amartya (1995). "Inequality reexamined". Harvard University Press, Cambridge, Massachusetts.

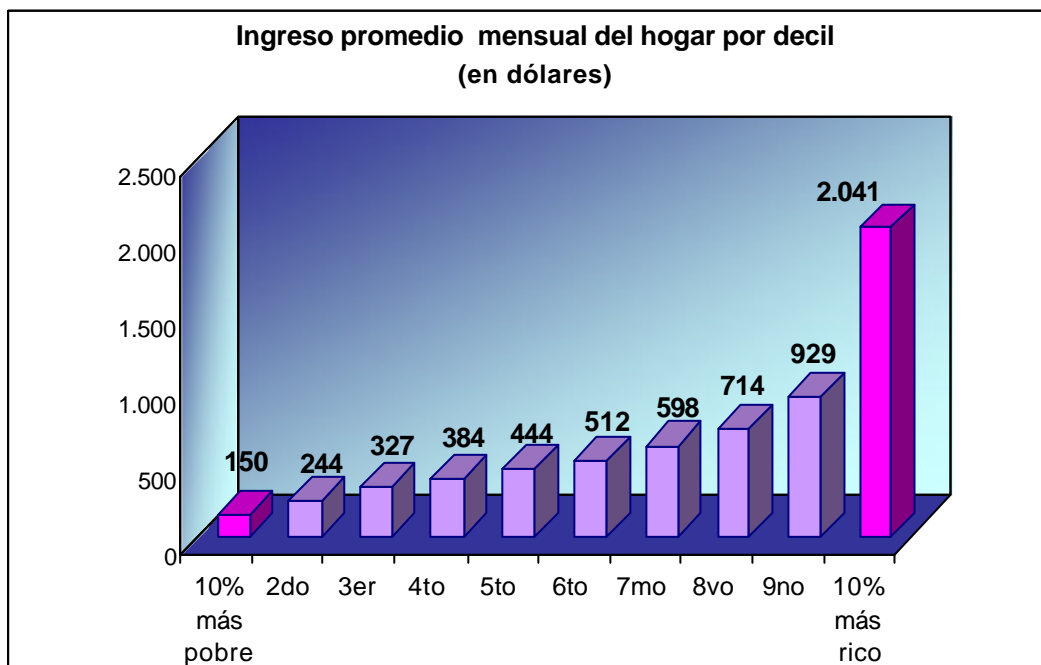
bienestar, que alguien con más oportunidades y capacidades, asumiendo que las dos personas eligen su mayor bienestar posible.

A continuación, se presenta un análisis de inequidad en el acceso a diferentes variables de bienestar o generadoras de este. El estudio se realiza por deciles de ingreso per cápita, con información de la Encuesta de Condiciones de Vida del 2006 (ECV – 5R), y presenta datos a nivel nacional.

2. Inequidad en el Ingreso

La desigualdad en los ingresos de los hogares ecuatorianos es significativa. Se observa que los hogares que corresponden al decil más pobre de la población tienen un ingreso mensual promedio de USD 150, mientras que los hogares correspondientes al decil más rico de la población tienen un ingreso promedio de USD 2.041. Es decir que, en promedio, los hogares del decil más pobre tienen un ingreso mensual que cubre solamente el 30% del costo de la canasta básica familiar (USD 495,80 a abril de 2008), mientras que los hogares del decil más rico pueden cubrir el costo de aproximadamente cuatro canastas básicas.

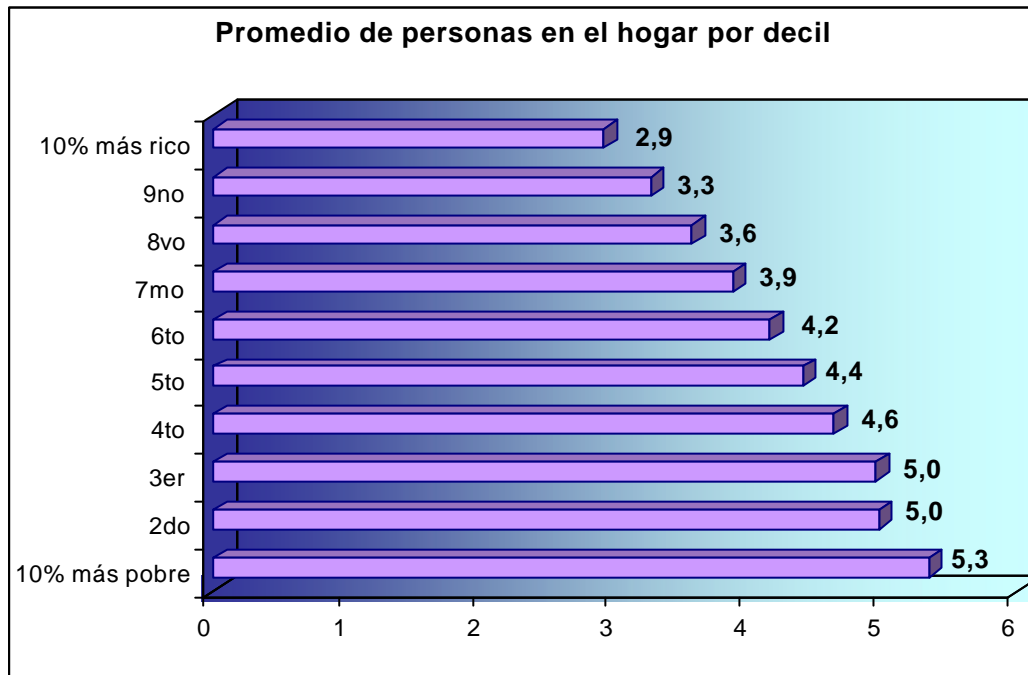
Gráfico No. 1



Fuente: INEC – SIEH – ECV-5R (2005 – 2006)
Elaborado por: Hexagon Consultores

Además, la relación entre personas por hogar e ingreso promedio mensual por hogar es inversa. En el decil más pobre, el promedio de personas en el hogar es de 5,3, mientras que en el decil más rico, el promedio de personas en el hogar es de 2,9. La media nacional de personas por hogar es de 4,1 personas.

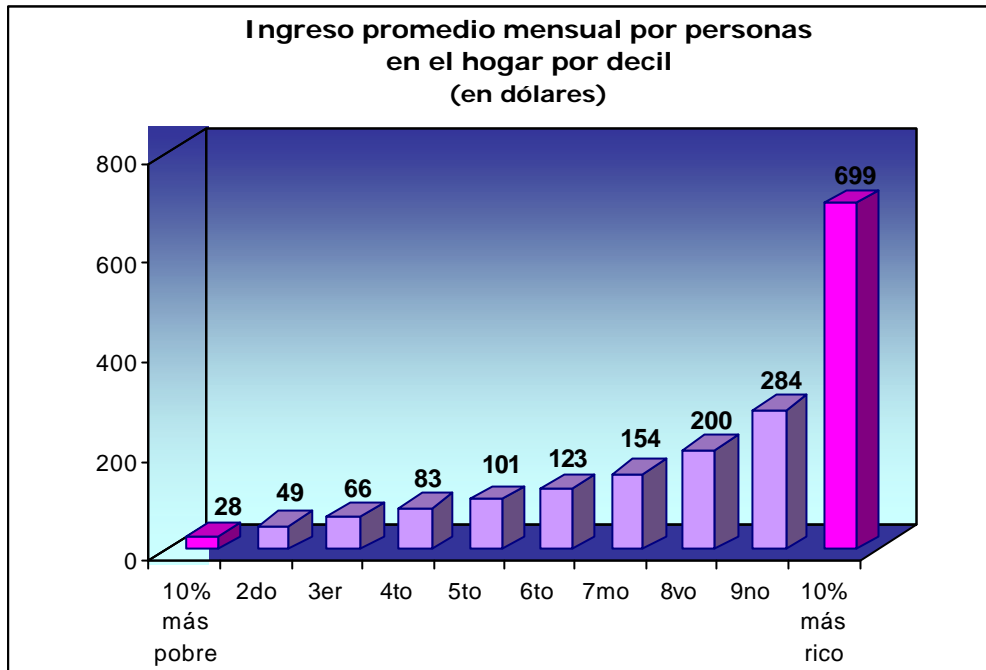
Gráfico No. 2



Fuente: INEC – SIEH – ECV-5R (2005 – 2006)
Elaborado por: Hexagon Consultores

En cuanto al ingreso mensual por personas en el hogar, en el primer decil el promedio es de USD 28, y podría llegar a un máximo de ingreso de USD 40 mensuales. Por otro lado, el ingreso mensual por personas en los hogares que corresponden al decil más rico puede variar en un rango de USD 355 hasta USD 7.556, y su promedio es de USD 699, esto es 25 veces superior al ingreso mensual promedio por persona del primer decil, lo que pone en evidencia la inequidad en el ingreso en el Ecuador, que refleja un índice de Gini de ingreso de 0,47 (con información de la ECV-5R).

Gráfico No. 3

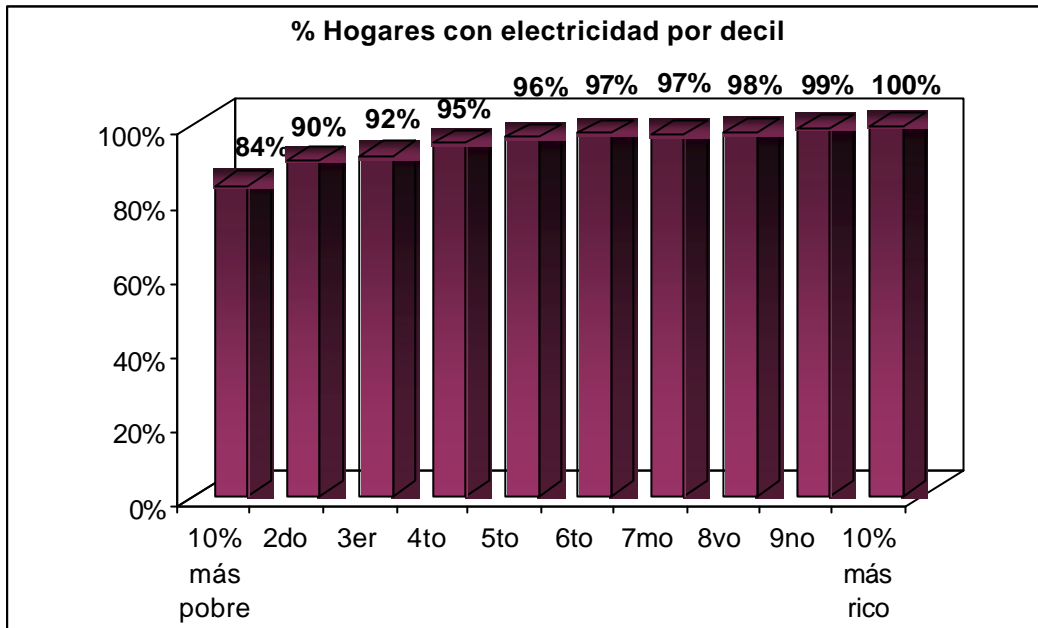


Fuente: INEC – SIEH – ECV-5R (2005 – 2006)
Elaborado por: Hexagon Consultores

3. Acceso a servicios básicos

En lo que se refiere a acceso a servicios básicos, el 100% de los hogares del decil más rico tiene acceso a electricidad, mientras que en el decil más pobre, el 84% de los hogares tiene acceso a electricidad. A nivel nacional, el acceso al servicio de electricidad es del 96%, y en cada quintil la cobertura supera el 80%, siendo uno de los servicios con mayor cobertura.

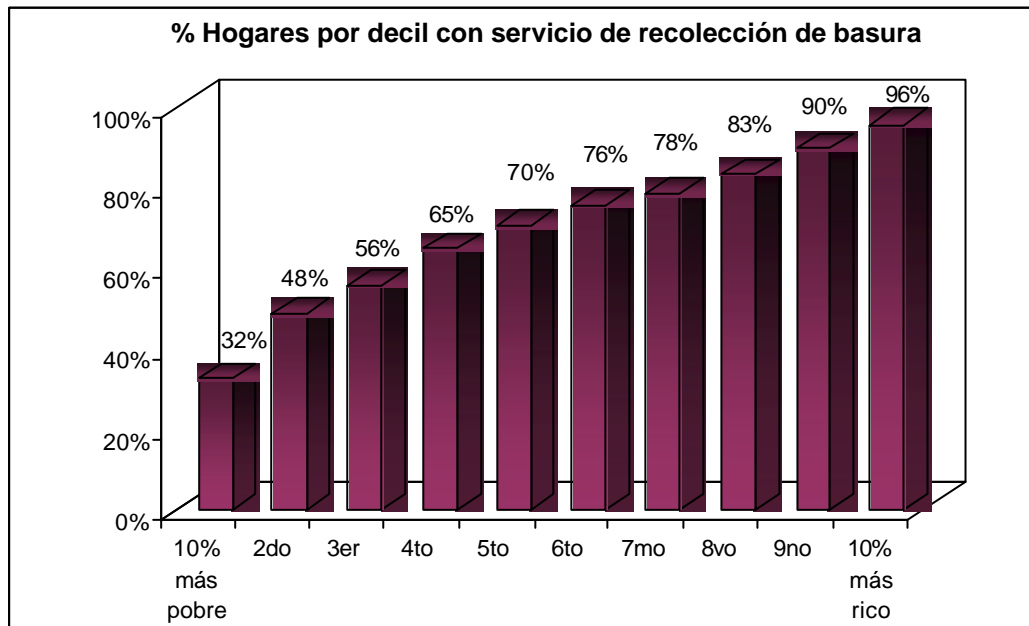
Gráfico No. 4



Fuente: INEC – SIEH – ECV-5R (2005 – 2006)
Elaborado por: Hexagon Consultores

En cuanto a servicio de recolección de basura, el 96% de hogares del decil más rico tiene acceso a este servicio, frente a un índice del 32% en el decil más pobre.

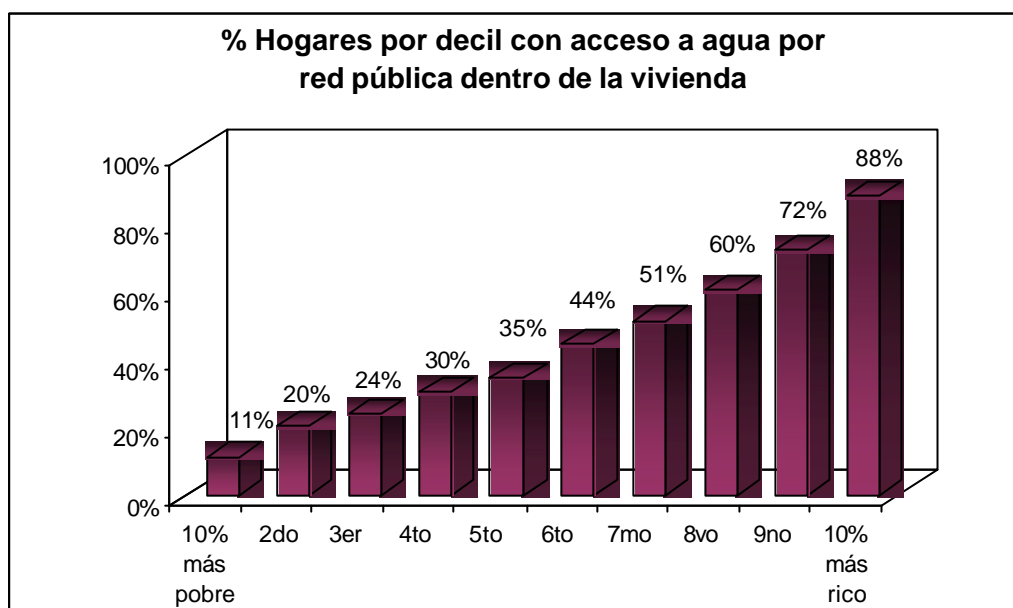
Gráfico No. 5



Fuente: INEC – SIEH – ECV-5R (2005 – 2006)
Elaborado por: Hexagon Consultores

En lo que se refiere al acceso de agua por red pública, existe una brecha de 77 puntos porcentuales de diferencia entre los deciles extremos de la población. El nivel nacional de acceso de agua en red pública es del 48%, es decir que el déficit de agua entubada se refleja en más de la mitad de la población. La cobertura de agua entubada no supera el 50% en los hogares hasta el sexto decil.

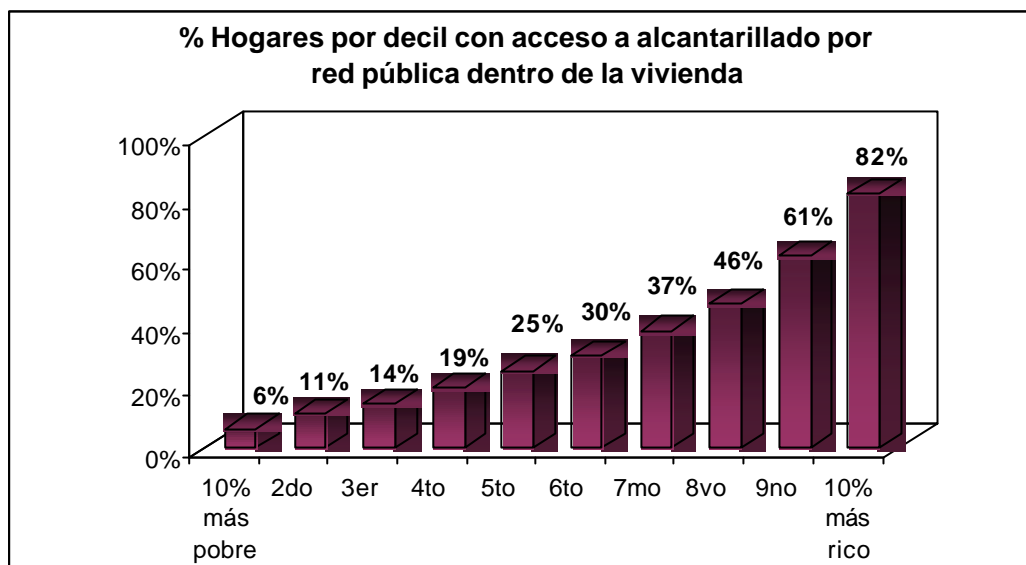
Gráfico No. 6



Fuente: INEC – SIEH – ECV-5R (2005 – 2006)
Elaborado por: Hexagon Consultores

El porcentaje de hogares que tienen acceso de alcantarillado por red pública dentro de la vivienda es del 38% a nivel nacional. Solamente en el noveno y décimo decil este porcentaje supera el 50% (61 y 82% respectivamente). La cobertura de alcantarillado para los hogares del decil más pobre es del 6%.

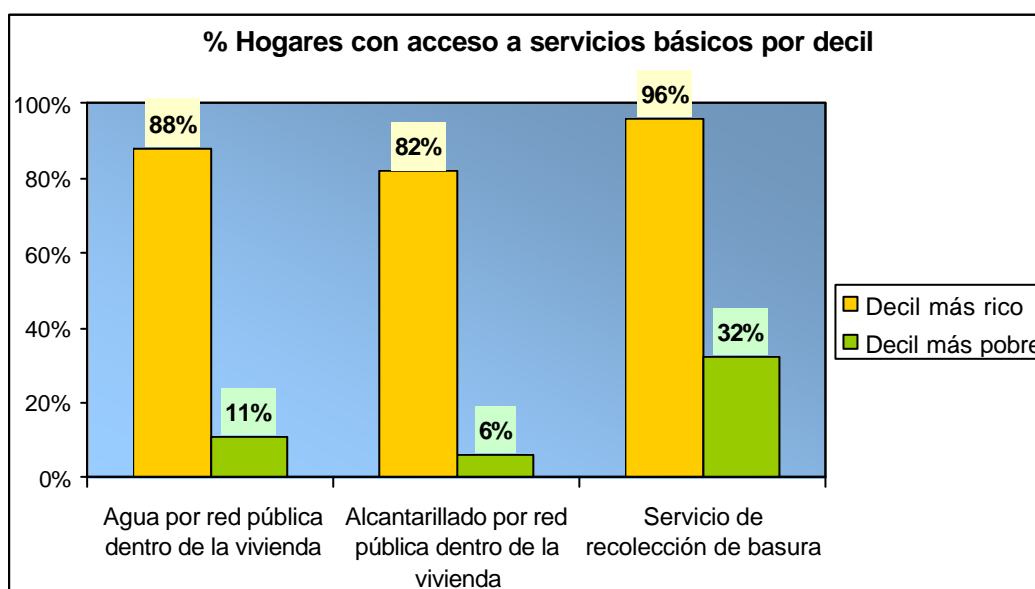
Gráfico No. 7



Fuente: INEC – SIEH – ECV-5R (2005 – 2006)
Elaborado por: Hexagon Consultores

Estos niveles de cobertura de servicios básicos, especialmente servicios como agua entubada, alcantarillado y recolección de basura tienen un alto impacto sobre niveles de salud y es imperativo estrategias que mejoren el acceso de servicios básicos a sectores más vulnerables.

Gráfico No. 8



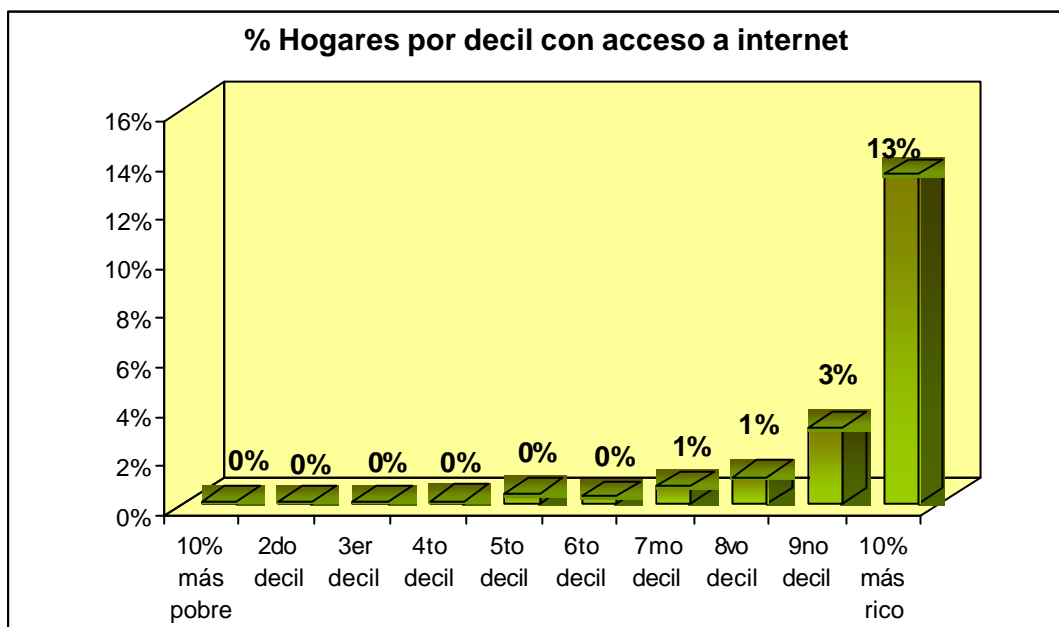
Fuente: INEC – SIEH – ECV-5R (2005 – 2006)
Elaborado por: Hexagon Consultores

4. Acceso a servicios generales

Existen grandes diferencias con respecto al acceso a servicios generales. Por ejemplo, la diferencia entre deciles extremos de la población en el acceso a ducha exclusiva o al servicio telefónico convencional es superior a los 70 puntos porcentuales.

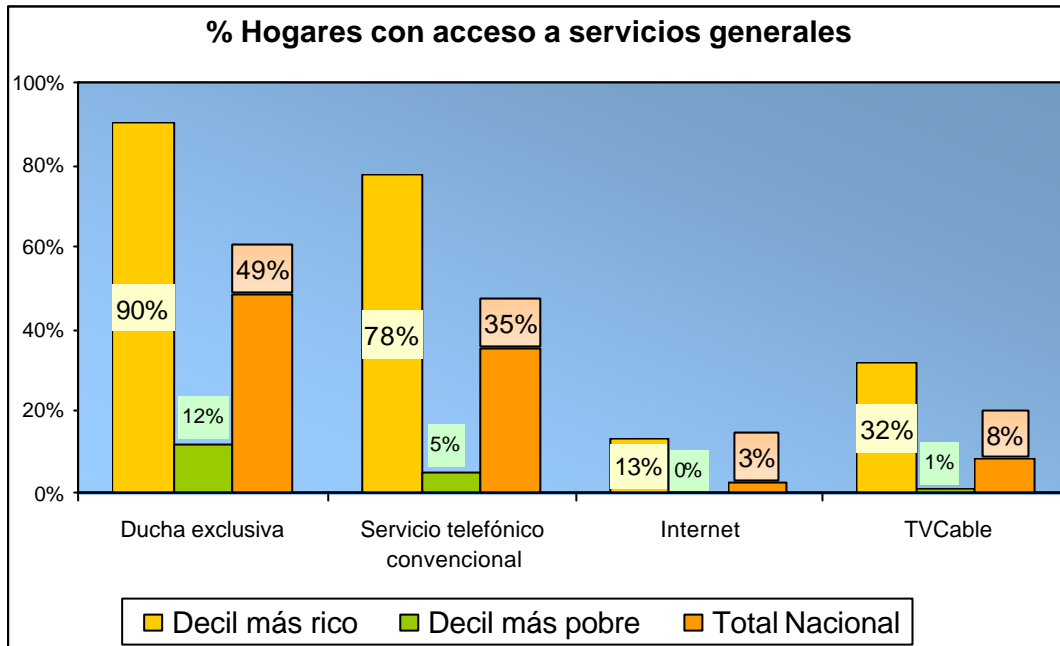
El acceso de Internet en los hogares es prácticamente nulo hasta en el sexto decil de la población, mientras que el acceso a TV Cable es inferior al 5% hasta en el séptimo decil.

Gráfico No. 9



Fuente: INEC – SIEH – ECV-5R (2005 – 2006)
Elaborado por: Hexagon Consultores

Gráfico No. 10

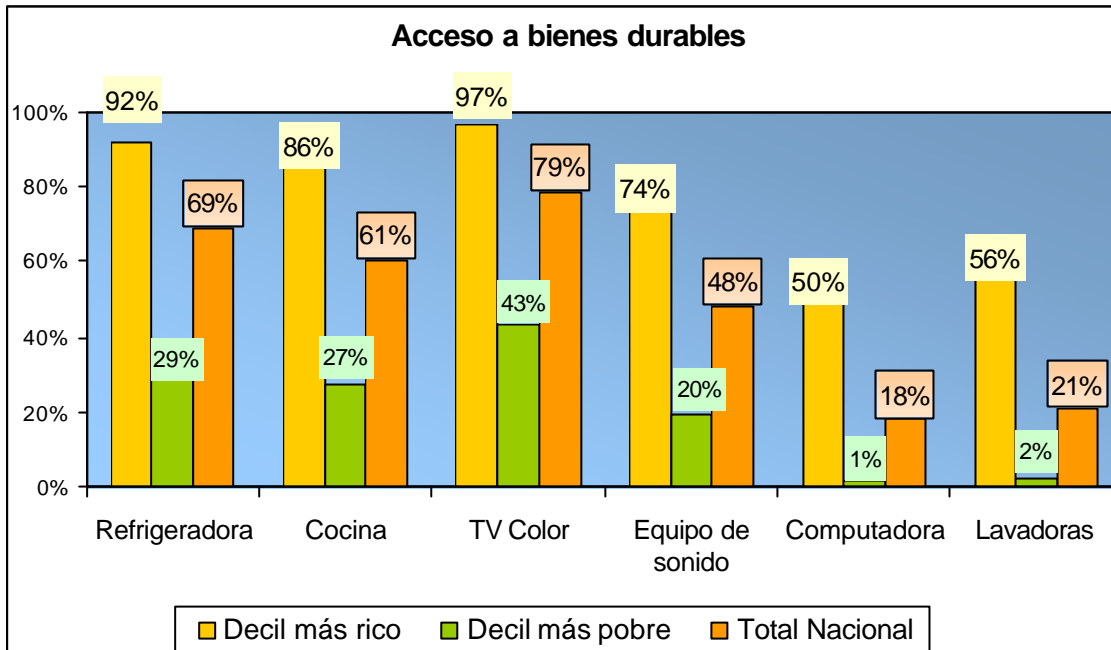


Fuente: INEC – SIEH – ECV-5R (2005 – 2006)
Elaborado por: Hexagon Consultores

5. Bienes durables

En los primeros deciles, el mayor porcentaje de acceso de bienes durables es el de TV a color con un 43% de hogares del decil más pobre que tienen acceso a este bien, mientras que el acceso a computadoras no supera el 5% en los primeros cuatro deciles.

Gráfico No. 11



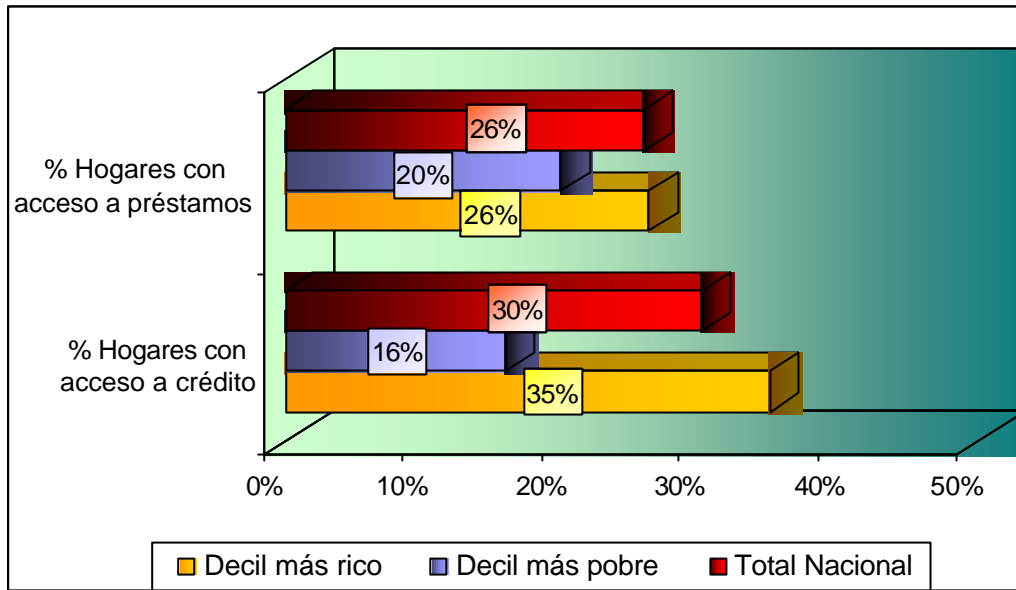
Fuente: INEC – SIEH – ECV-5R (2005 – 2006)
Elaborado por: Hexagon Consultores

6. Acceso a crédito⁴

En lo que se refiere al acceso a compras a crédito, el 30% de los hogares a nivel nacional tienen acceso a éste; de los hogares del decil más pobre, solo el 16% tiene acceso a crédito.

⁴ Para mayor profundidad de este análisis se puede revisar las ediciones número 40 y 41 de M.E.I.L. en www.hexagon.com.ec

Gráfico No. 12



Fuente: INEC – SIEH – ECV-5R (2005 – 2006)
Elaborado por: Hexagon Consultores

En el decil más rico, el porcentaje de los hogares que tienen acceso a compras a crédito supera a la media solo con cinco puntos porcentuales. El decil que cuenta con el mayor porcentaje de hogares que tienen acceso a compras a crédito es el noveno decil, seguido por el décimo y sexto.

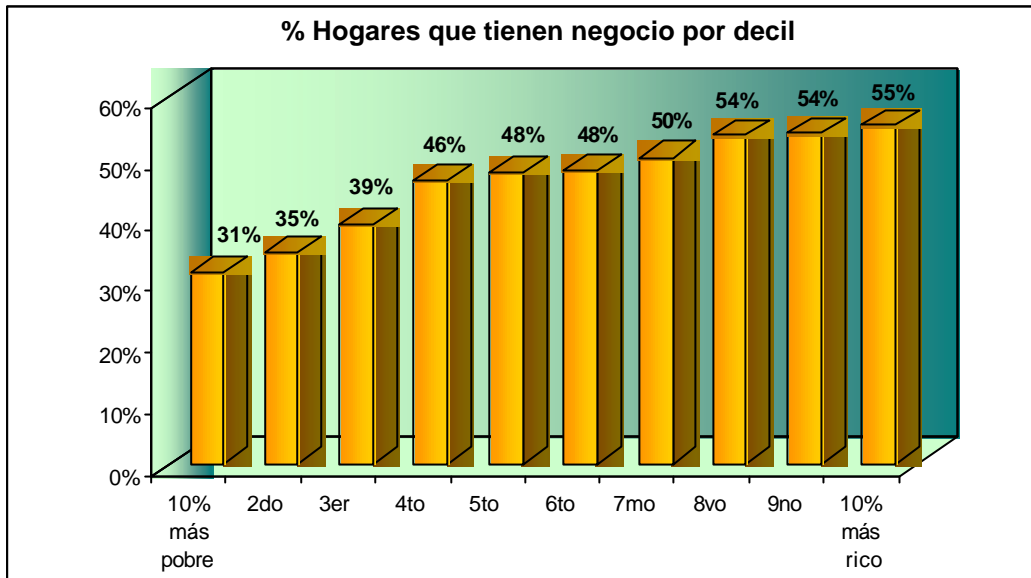
En lo que se refiere al préstamo (dinero en efectivo), el decil que cuenta con el mayor porcentaje de hogares que tienen acceso a préstamos es el noveno decil seguido del octavo y séptimo. Entre los deciles extremos hay seis puntos porcentuales de diferencia, pero la diferencia entre el segundo decil más pobre y el decil más rico la diferencia es solo de un punto porcentual.

7. Negocio propio y financiamiento⁵

A nivel nacional, el 47% de los hogares tienen negocio propio. El decil más pobre se encuentra por debajo de la media en 16 puntos porcentuales, con un 31% de hogares que cuentan con negocio propio. En el decil más rico, el 55% de los hogares cuentan con negocio propio.

⁵ Para mayor profundidad de este análisis se puede revisar las ediciones número 40 y 41 de M.E.I.L. en www.hexagon.com.ec

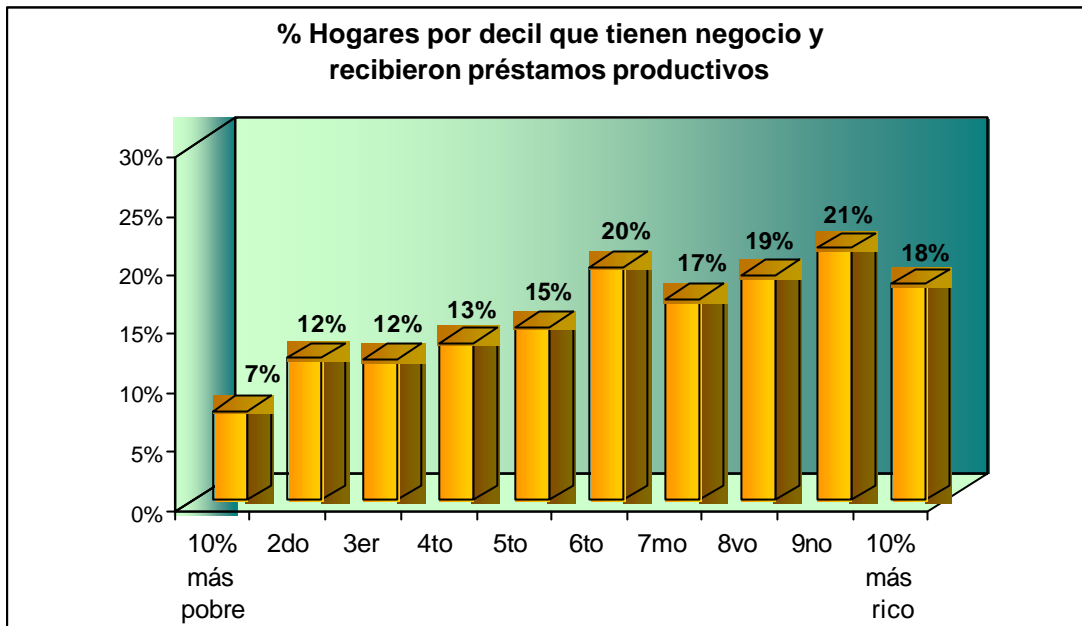
Gráfico No. 13



Fuente: INEC – SIEH – ECV-5R (2005 – 2006)
Elaborado por: Hexagon Consultores

De aquellos hogares que cuentan con negocio propio, el decil con menor acceso a préstamos es el decil más pobre, donde solo el 7% de los negocios tiene dicho acceso, mientras que en el decil más rico, el 18% tiene acceso a préstamos productivos. El decil cuyos hogares con negocio propio tienen, en porcentaje, mayor acceso a préstamos productivos es el noveno decil, seguido por el sexto decil. Los cinco deciles con mayores ingresos presentan porcentajes superiores a la media nacional.

Gráfico No. 14



Fuente: INEC – SIEH – ECV-5R (2005 – 2006)
Elaborado por: Hexagon Consultores

8. Conclusiones

La inequidad existente en el ingreso de los hogares es generada por la falta de igualdad en oportunidades y accesos en la población. Así una política que busque fomentar la equidad y la inclusión económica y social, debe considerar equiparar el acceso a bienes y servicios como los que se presentan en esta investigación, de manera que se igualen las condiciones y oportunidades de todos los ecuatorianos.

Así, la presente investigación muestra que servicios básicos como: agua potable y manejo de desechos, no están al alcance de sectores con menores recursos. Lo mismo ocurre con el acceso a servicios generales como servicio telefónico convencional e Internet, con una cobertura muy baja inclusive a nivel nacional. Esta desigualdad, especialmente en servicios básicos, tiene un altísimo impacto en las condiciones de vida de la población, sobre todo por el impacto en los estándares de salud de los hogares.

Para fomentar la equidad de acceso se debe pensar en una provisión eficiente e incluyente de bienes y servicios públicos y privados, cuya cobertura se extiende también a sectores vulnerables (enfaticando en el sector rural y urbano marginal). Para esto, lejos de fomentar una rivalidad entre lo público y lo privado, se debe establecer una política de generación de Alianzas Público – Privadas que permitan atender a todos los sectores de la población, con sostenibilidad, justicia y solidaridad.

La restricción al acceso a servicios financieros también es significativa, con diferencias de seis puntos porcentuales en lo que se refiere al acceso a préstamos y 19 puntos porcentuales en el acceso a créditos entre los hogares que pertenecen al decil más rico y el decil más pobre.

En cuanto a los servicios financieros, se debe dejar de enfocar el debate en su costo (tasa de interés) y fomentar la profundización financiera, es decir el acceso, de manera que los servicios financieros lleguen a los sectores de la población más pobres por medio de la implementación de servicios complementarios desde lo público, que permitan reducir los costos de operación.

Si bien es importante la regulación de un precio justo, es necesario también garantizar la sostenibilidad y generar los mecanismos institucionales que permitan atender a toda la población.

Se debe cambiar la visión que se tiene sobre la relación entre adquisición de bienes durables y la condición de vida de la población, ya que éstos permiten alcanzar una mayor calidad de vida, generan seguridad y mejoran las condiciones de salubridad. Es necesario diferenciar entre “consumismo” y “satisfacción de necesidades”, ya que si bien las dos pasan por el consumo, la primera se va a bienes suntuarios (de lujo) y la segunda hacia bienes indispensables para el hogar.

Los servicios básicos requieren de un proceso serio de descentralización de funciones y recursos a favor de los gobiernos locales. Para este fin se requiere capacitar técnicamente a los gobiernos locales para que se viabilice así la ampliación de los accesos a dichos servicios, inclusive mediante alternativas como el desarrollo de

empresas comunitarias o empresas de constitución mixta, especialmente en los sectores rurales.

Otras dimensiones de equidad no han sido consideradas en la presente investigación, especialmente por la falta de información, como la equidad ambiental y su regulación, el cuidado del patrimonio rural, entre otros. Sin embargo, es necesario levantar información en este sentido para que el análisis de política pública y regulación en el Ecuador, se sustente en información primaria y se enfoque en el fomento de la equidad y la sustentabilidad ambiental, que permitan una mejor calidad de vida en toda la población.

Referencias:

- ROEMER, John (1998). "Equality of opportunity". Harvard University Press. Cambridge, Massachusetts.
- SEN, Amartya (1995). "Inequality reexamined". Harvard University Press, Cambridge, Massachusetts.
- SEN, Amartya (1997). "On economic inequality. Expanded edition with a substantial annexe by James E. Foster y Amartya Sen". Clarendon Paperbacks.
- SEN, Amartya (1999). "Development as freedom". Anchor Books.
- WORLD BANK (2006). "World Development Report: Equity and Development". Washington D.C., World Bank.