



MEMORANDO ECONOMICO DE  
INVESTIGACION LEGISLATIVA

Edición Nro. 46:

Pobreza y Distribución del Ingreso:  
Evolución 2000-2008\*

**Pobreza y Distribución del Ingreso:  
Evolución 2000 - 2008**

Documento de Trabajo M.E.I.L., Nro. 46

*HEXAGON CONSULTORES<sup>1</sup>,  
Agosto, 2008*

Hexagon Consultores pone en su consideración el **cuadragésimo sexto número** del Memorando Económico de Investigación Legislativa, M.E.I.L.. Este número se concentra en un análisis de la evolución de la pobreza y distribución utilizando al ingreso como evaluador de las condiciones sociales y económicas en el Ecuador. El objetivo principal de este M.E.I.L. consiste en responder las siguientes preguntas: ¿Cuál es la evolución de la pobreza en el en los últimos años en el Ecuador?, ¿Qué pasó con la distribución del ingreso? y ¿Cuál es la línea de base en pobreza y equidad de la “Revolución Ciudadana”, medida después de su primer año?

**HEXAGON CONSULTORES.**

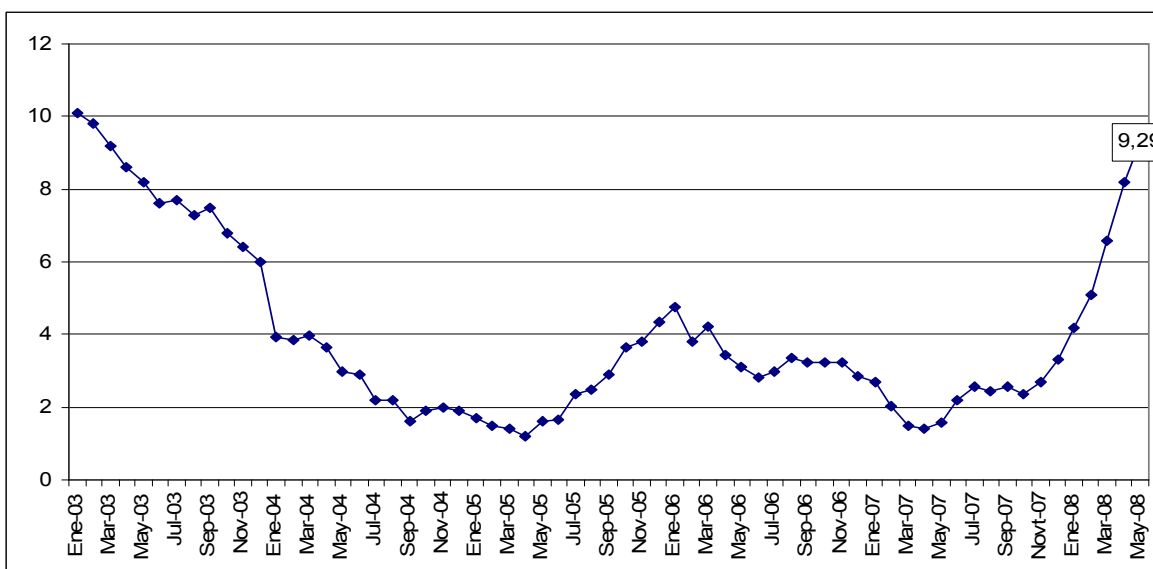
<sup>1</sup> Equipo de investigación: Wladimir Brborich, Roberto Salazar y Andrés Mideros.

## 1. INTRODUCCIÓN

El Ecuador a partir del año 2000 adopta la “dolarización total” como su sistema monetario<sup>2</sup>. Inicialmente implementado por el gobierno de Jamil Mahuad, el sistema fue ratificado inmediatamente por el gobierno sucesor de Gustavo Noboa, el gobierno electo de Lucio Gutiérrez y de su sucesor Alfredo Palacio, convirtiéndose en la primera política económica de Estado que ha tenido el país en el último período democrático.

La razón evidente para mantenerla ha sido su efecto favorable sobre la estabilidad de la inflación, que ha convergido desde niveles cercanos al 100% de inflación anual a inicios de la década, a niveles internacionales que han bordeado el 2-3% anual durante los últimos dos años. Sin embargo, para el presente año (2008) se espera un índice de inflación que supera el 10% anual, debido principalmente a efectos internacionales (alza generalizada de precios de los insumos agrícolas y el precio del petróleo) y a los efectos del invierno en la producción de alimentos.

**Gráfico 1: Evolución de la Inflación acumulada anual**



Fuente: Instituto de Estadísticas Y Censos – INEC  
Elaboración: Hexagon - Consultores

Como se puede observar en el gráfico anterior, desde enero del 2003 la inflación acumulada anual se encontraba en límites inferiores al 10%. Entre Enero y Mayo del 2008 la inflación acumulada anual es 2.2 veces mayor, es decir pasó de 4.19% a 9.29%. Cabe recordar que para el mismo mes del año 2007 (Mayo), la inflación acumulada era menor al 2%.

<sup>2</sup> Para un interesante análisis resumen de la situación que condujo a la dolarización, sus primeras consecuencias y retos, ver: Beckerman, P, y Solimano, A. “Crisis y Dolarización en el Ecuador”. Banco Mundial, 2003.

En este número de M.E.I.L. analizamos la evolución de la pobreza y la equidad desde el año 2000, a fin de establecer la línea de base en estos indicadores para futuras evaluaciones del impacto que las políticas del actual gobierno tengan sobre estas variables.

## 2. ESTABILIDAD Y REDUCCIÓN DE LA POBREZA

Al adoptar oficialmente la dolarización, el Ecuador entró en el mundo de las reglas estrictas de política económica (eliminando la política monetaria y cambiaria). Dentro del nuevo sistema, el Banco Central dejó de emitir dinero y de ajustar la paridad del tipo de cambio con las monedas extranjeras.

De esta manera el déficit fiscal no puede ser financiado con emisiones inorgánicas y los bancos comerciales han dejado de recibir créditos del Banco Central (en moneda nacional emitida para el efecto de resolver sus dificultades financieras). La ausencia de circulante “excesivo” constituye ahora la variable que restringe el crecimiento de precios nominales y convierte a los precios relativos en reales marcadores de la productividad nacional.

Este contexto, sumado a la crecida de los precios del petróleo, la entrada de divisas por remesas, y el crecimiento en la inversión, condujo a un periodo de estabilidad macroeconómica. Actualmente, el modelo económico que empieza a bosquejar el Gobierno de Rafael Correa tiene como variables de interés aquellas que reflejen la disminución de la pobreza y la inequidad.

Adicionalmente, el crecimiento de los precios del petróleo ha empezado a generar un efecto perverso. El que sumado al alza de precios a nivel mundial, la caída en la producción nacional (por tragedias naturales y el cambio de políticas), y la devaluación del dólar con respecto al euro, pone a la economía ecuatoriana en un nuevo escenario tanto de contexto como de visión.

### **Estabilización y Calidad del Gasto**

Al converger la economía hacia el espacio de la productividad y la economía real, el sistema económico resultante impone estrictos requerimientos en lo que a solvencia fiscal y estabilidad financiera se refiere. Aquello implicó un cambio importante con relación a las prácticas previamente existentes en el manejo de la política monetaria, fiscal y cambiaria en el Ecuador. No solo importa la cantidad del gasto, que debe estar en equilibrio con la cantidad de ingresos fiscales; importa la calidad del gasto, que debe estar en línea con las reales necesidades del país.

Una de las prioridades del país es reducir la pobreza. Este objetivo de política pública no será posible de atacar si no se genera estabilidad macroeconómica y se fomenta la inversión e incremento de la productividad, que sea complementada por políticas

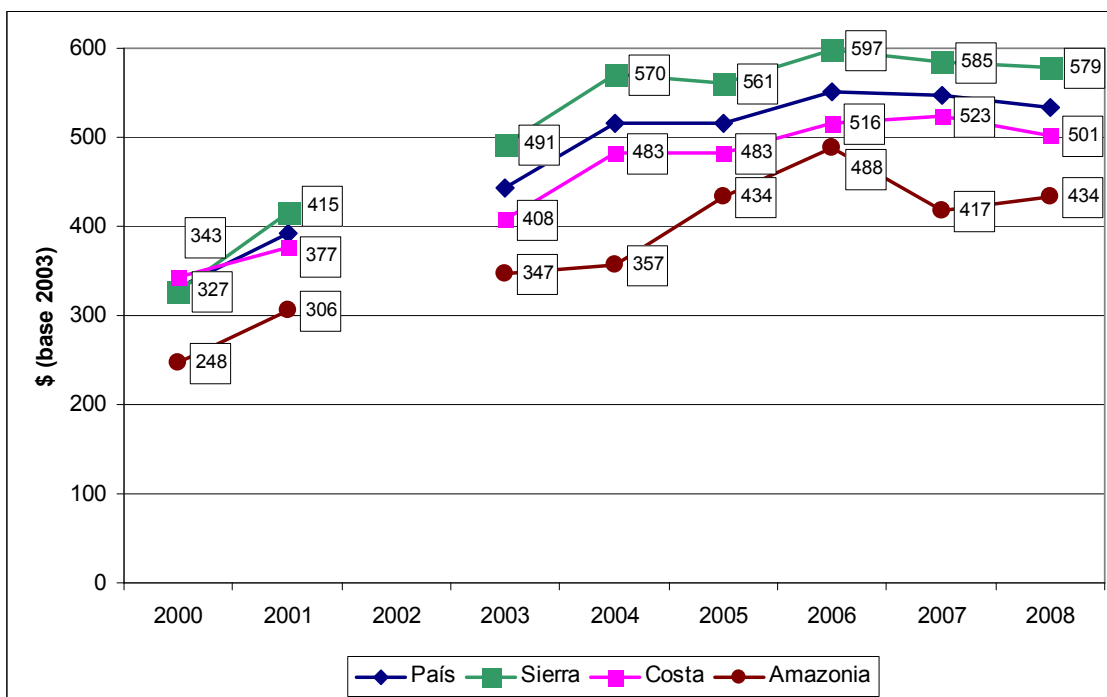
fiscales-sociales efectivas, especialmente en áreas rurales, que: recuperen el consumo y aumenten el ingreso en la población de menores recursos, mejoren la distribución de oportunidades, ataquen la pobreza estructural, y se fomente la participación privada con responsabilidad social corporativa en Alianzas Público-Privadas.

### **Recuperación del Ingreso y Diferencias por Región y Área**

En el año 2000 el ingreso promedio mensual de los hogares en el Ecuador era de USD 227. Siete años después, y al cierre del año 2007, los hogares ecuatorianos mostraron un ingreso promedio de USD 660 mensuales, es decir en términos corrientes en la actualidad el ingreso es 2,9 veces mayor que al inicio de la dolarización. En el mismo intervalo de tiempo, el ingreso por persona pasó de USD 47 a USD 153 mensuales, lo cual significa un incremento de 3,2 veces. El ingreso promedio aumenta, y a una velocidad mayor que la tasa de crecimiento de la población.

Esta evolución favorable a nivel nacional contrasta con la evolución de las zonas rurales. Los gráficos a continuación muestran la evolución tanto de los ingresos mensuales del hogar (como por persona) para el Ecuador desde el año 2000 hasta el año 2007, según área de residencia y región natural.

**Gráfico 2: Ecuador: Ingreso mensual de los hogares según regiones**



Fuente: INEC. Sistema Integrado de Encuestas de Hogares – SIEH.  
Procesamiento y Elaboración: Hexagon- Consultores.

La información provista en este primer gráfico ha sido procesada directamente a partir del Sistema Integrado de Encuestas de Hogares - SIEH - levantado periódicamente por el Instituto Nacional de Estadísticas y Censos – INEC -. Adicionalmente se puede apreciar que no existe información para el año 2002, y esto se debe a que el INEC en dicho año, sólo realizó una encuesta de carácter urbano. Adicionalmente se ha incluido el ingreso promedio de los hogares a mitad de período del año 2008 como un dato provisional, ya que las mediciones anteriores son a final de año. Esta serie será reconstruida con el dato definitivo seguramente en el mes de enero del 2009.

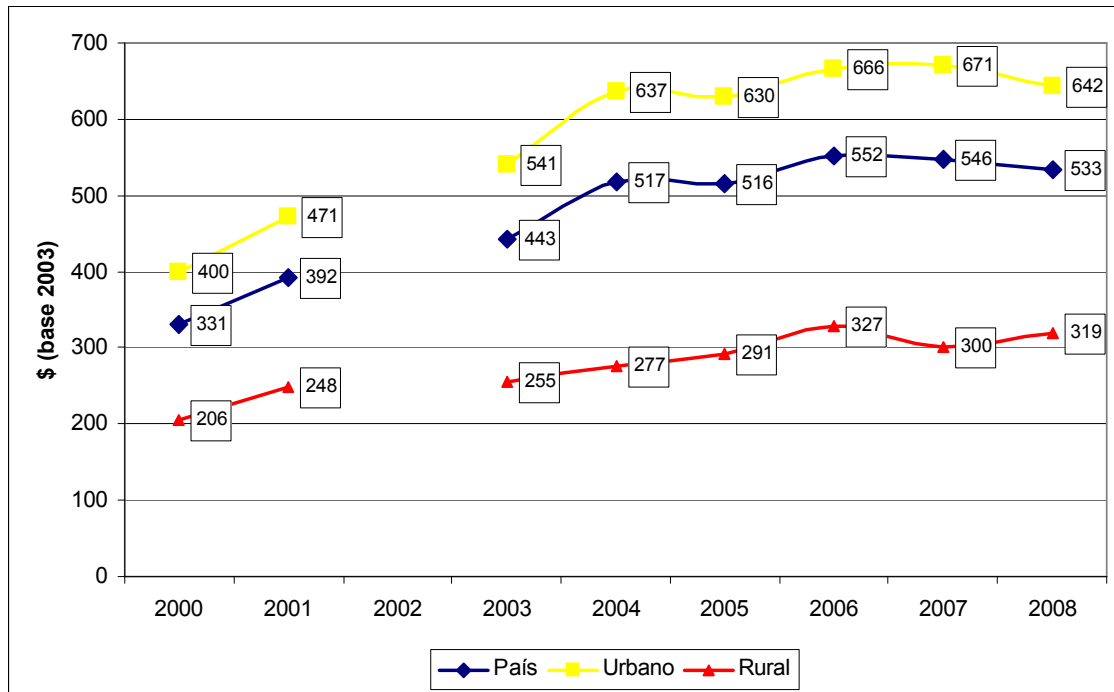
El gráfico 2 muestra la recuperación del ingreso, hasta diciembre del 2006 (curva azul), luego empieza a decrecer, lo que significa que el poder adquisitivo de los ingresos está con una tendencia a la baja. Se observa que la Sierra tiene un ingreso superior al promedio nacional, mientras que la costa y la Amazonía registran promedios inferiores al nacional. Entre la Costa y la Sierra se provoca un cambio de tendencia a partir de la dolarización.

El gráfico 2 confirma lo que estudios previos mantienen,<sup>3</sup> en el sentido de que la región Sierra de Ecuador, quizá por la capacidad financiera que ha desarrollado tras la crisis

<sup>3</sup> Ver por ejemplo Fundación Esquel - Hexagon Consultores (2005), "Análisis Económico del Proceso de Autonomías en el Ecuador; Primera Fase: Análisis General Macro del Punto de Partida".

bancaria (en la cual sus bancos fueron los principales sobrevivientes gracias a sus políticas prudentes) ha logrado planificar y financiar de mejor manera su desarrollo, posicionándose como el nuevo motor económico de la nación:

**Gráfico 3: Ecuador – Ingreso de los hogares según área de residencia**

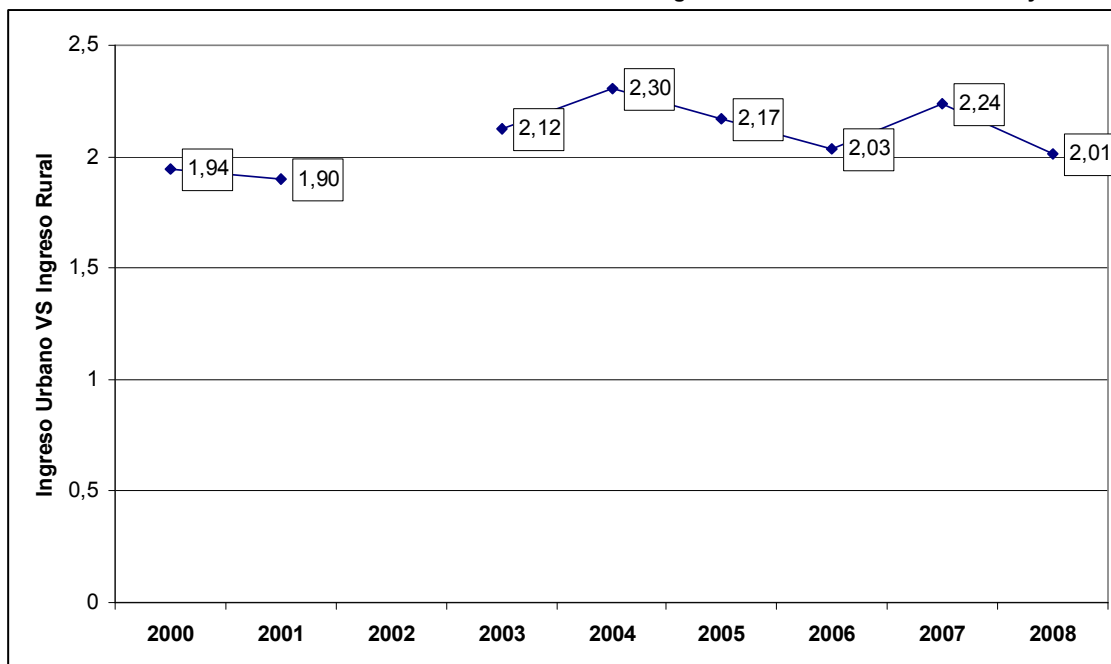


Fuente: INEC. Sistema Integrado de Encuestas de Hogares – SIEH.  
Elaboración: Hexagon- Consultores.

A finales del 2007, a pesar de la disminución del ingreso real mensual de los hogares a nivel nacional y rural, el área urbana registró un incremento. Sin embargo, a mitad del año 2008, la tendencia a la disminución se mantiene a nivel nacional pero se invierte entre las áreas urbanas y rurales, es decir disminuye el ingreso real de los hogares urbanos y aumenta el ingreso real de los hogares rurales. Hay que monitorear si esta evolución se mantiene a finales de año, cuando los períodos de todas las encuestas sea el mismo, para que los resultados mostrados sean estrictamente comparables.

En el gráfico 4, se puede apreciar que la relación entre los ingresos urbanos y rurales tiene una tendencia a disminuir. Cabe señalar que esta disminución es el resultado de la caída en el ingreso en las ciudades y no de un mayor crecimiento en las áreas rurales.

Gráfico 4. Ecuador - Evolución de la relación entre el Ingreso de las áreas urbanas y rurales.



Fuente: INEC. Sistema Integrado de Encuestas de Hogares – SIEH.

Elaboración: Hexagon- Consultores.

#### Medición de la Pobreza<sup>4</sup>:

La medición de la pobreza se realiza utilizando diferentes métodos: Directo, Indirecto y el método integrado (denominado de Katzman). El método directo se basa en la clasificación de los hogares como pobres o no pobres de acuerdo a la satisfacción de un conjunto de necesidades básicas, de forma tal que los hogares con necesidades insatisfechas son considerados como pobres (pobreza estructural).

En este número nos concentramos en el método indirecto que parte de la determinación de una canasta de bienes y servicios que permitiría, a un costo mínimo, la satisfacción de las necesidades básicas, y define como pobres a los hogares cuyo ingreso o consumo se ubica por debajo del costo de esta canasta (pobreza coyuntural).

En este número hemos realizado una actualización de los indicadores de pobreza estimado por el método indirecto del ingreso para el período 2000 – 2008<sup>5</sup>.

<sup>4</sup> Pese a que existen nuevos enfoques alternativos que producen resultados que pueden explicar la dinámica de la pobreza de mejor manera (ver por ejemplo Meller, 2000), para evitar diferencias con otros análisis y procesamientos que se publican en el país, en esta sección se ha tomado las definiciones estáticas y generalmente aceptadas que han sido publicadas por el Sistema Integrado de Indicadores del Sector Social de Ecuador, SIISE.

<sup>5</sup> Esta medición utiliza la información de la ENEMDU de Junio del 2008. Se realizará la actualización de la última cifra en enero del 2009, para que la serie sea comparable. El propósito de presentar resultados intermedios, tiene como finalidad monitorear las acciones y políticas de subsidios aplicadas por el Gobierno y observar su impacto en la pobreza y en la distribución del ingreso.

Para llegar a conclusiones en este sentido, habría que partir de definiciones más amplias en las que se considera que si bien la pobreza se refiere a las privaciones de las personas u hogares en la satisfacción de sus necesidades básicas, en particular las necesidades materiales, hay que ampliar el enfoque más allá y además de observar los resultados materiales de la pobreza, medir también a la ausencia de ciertas capacidades individuales y colectivas (cf. PNUD, 1997). Dada la ausencia de información sobre dichas capacidades, en este número no analizamos esta problemática y nos concentramos solamente en las consecuencias observables de la pobreza y en los métodos indirectos (ingreso y consumo, en base a una canasta kilo calórica por persona).

Los métodos indirectos miden el nivel de vida a partir de los ingresos de las personas u hogares. Se parte de la estimación de una línea de pobreza, definida como el costo mínimo de una canasta de bienes y servicios que satisfaga las necesidades básicas del hogar (alimentación, vivienda, vestido, educación y salud). Se considera "pobres" a aquellos hogares (y a sus miembros) cuyo ingreso per cápita es menor a la línea de pobreza. Para el presente estudio, en cuanto a ingresos se ha considerado utilizar una línea de extrema pobreza de USD 31,9 mensuales por persona del 2006<sup>6</sup> y para la pobreza de USD 56,7 por persona por mes.

**Tabla 1: Evolución de las líneas de pobreza y extrema pobreza**

Items	2000	2001	2002	2003	2004	2005	2006	2007	2008
IPC (Noviembre)	67,6	84,3	92,5	98,5	100,4	103,2	106,5	109,3	117,8
LI_ecv5r (\$ persona al mes)	20,3	25,3	27,7	29,5	30,1	30,9	31,9	32,8	35,3
LP_ecv5r_ce_ecv5r (\$ persona al mes)	36,0	44,8	49,2	52,4	53,4	54,9	56,7	58,2	62,7
LP_05LI_ecv5r (\$ persona al mes)	40,6	50,5	55,4	59,0	60,2	61,9	63,9	65,6	70,6

Fuente: Ing. Wladimir Brborich

Elaboración: Hexagon - Consultores

## Pobreza por Ingreso

Cuando se adoptó la dolarización se aplicó un tipo de cambio de \$ 25.000 sucres por cada dólar, con una inflación cercana al 100% anual. El nuevo sistema monetario provocó un ajuste de precios, al inicio, de gran magnitud. Esto afectó el nivel de ingreso real de los hogares, llevando la pobreza (por ingreso) a niveles superiores al 60% en el año 2000.

En la actualidad, existe una inflación anual inferior al 10%, aspecto que jamás se dio en la década de los 90. Estos factores son los que explican la evolución de la pobreza según ingresos que se presenta a continuación:

La incidencia de pobreza en el año 2000 se encontraba en el 65%, manteniendo una tendencia a la baja hasta el año 2006 (37,4%), aunque reduciéndose el tamaño de la

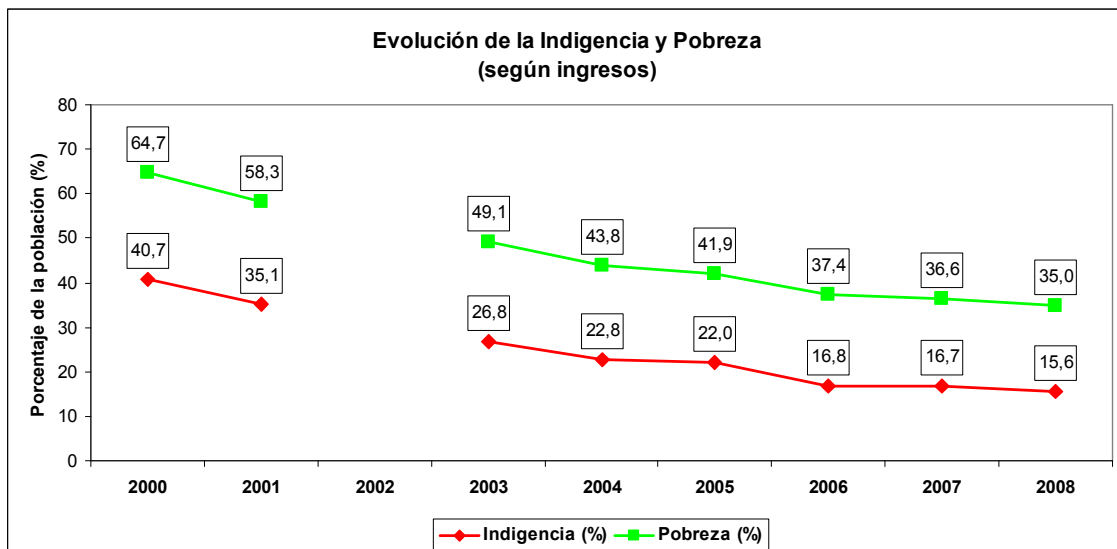
<sup>6</sup> El valor de esta línea de pobreza, corresponde a una canasta kilocalórica de 2141 kcal por persona por día y un coeficiente de ángel de 0,56, calculados en la Encuesta de Condiciones de Vida quinta ronda, producto de la homologación del agregado del consumo, propuesto, realizado y liderado por Ing. Wladimir Brborich.



caída del indicador en cada año. Finalmente, durante el primer año de gobierno de Rafael Correa (2007), tanto la pobreza como la indigencia se mantienen constantes en el 37% y 17%, respectivamente. Sin embargo, existe evidencia de que en el primer semestre del 2008, se ha registrado una disminución, tanto de la indigencia como de la pobreza a valores del 16% y del 35% respectivamente. Como se mencionó en párrafos anteriores, esta tendencia será reevaluada al finalizar el 2008 a fin de que los datos sean comparables. En todo caso, se espera que la tendencia se mantenga.

El cambio de tendencia en la reducción de la pobreza, coincide con el escenario macroeconómico presentado anteriormente, y se define como línea de base para la evaluación del gobierno de Rafael Correa.

**Gráfico 5: Evolución de indigencia y pobreza**



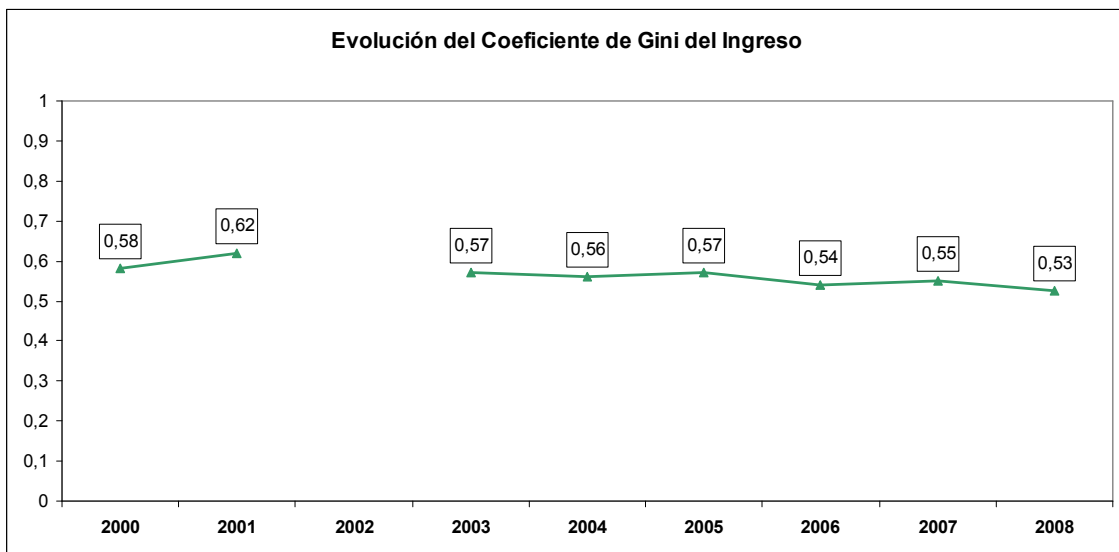
Fuente: INEC. Sistema Integrado de Encuestas de Hogares – SIEH.  
Elaboración: Hexagon- Consultores.

El fenómeno monetario que genera la reducción de la pobreza por ingreso es notorio si se observa que el ritmo de disminución de la pobreza ya no es el mismo a partir del año 2003 (año de convergencia de los precios a niveles internacionales) que el que fuera en los primeros años de reducción acelerada de la inflación.

### 3. ECUADOR: DESIGUALDAD Y SEGMENTOS VULNERABLES

La desigualdad medida por el coeficiente de Gini (que toma el valor de 1 ante inequidad total, y de 0 en el caso de total equidad), no presenta mayores variaciones durante el periodo de estudio, aunque se ha regresado a los niveles anteriores a la crisis

Gráfico 6: Evolución del coeficiente de GINI (ingreso)



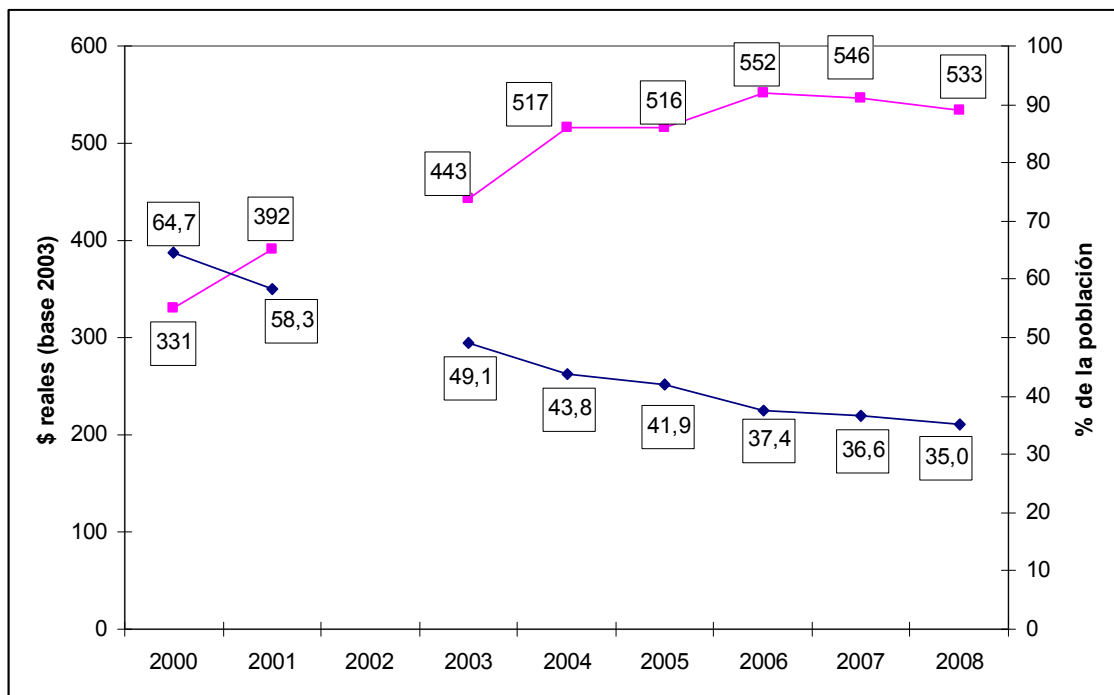
Fuente: INEC. Sistema Integrado de Encuestas de Hogares – SIEH.  
Elaboración: Hexagon- Consultores.

A mediados del período del 2008, se puede observar una caída importante del gini, el más bajo presentado desde que se inició la dolarización. Sin embargo, hay que alertar que las brechas del ingreso entre las ciudades y el campo están disminuyendo por la caída del ingreso en las ciudades y cabe recordar que si se mantiene la tendencia a disminuir la brecha, pero con decrecimiento del ingreso real de los hogares urbanos, el gini seguirá bajando a costa de la pérdida de un grupo a favor del crecimiento de otro. Lo recomendable sería una estrategia de ganar ganar, en la cual el crecimiento se de en ambas direcciones y que una crezca más que la otra, recordando que en la pobreza todos somos iguales, y que se debería generar mayor crecimiento para que en la riqueza todos seamos menos desiguales.

#### 4. CONCLUSIONES Y RECOMENDACIONES

En el gráfico 7, existe una tendencia que se ha frenado en los dos últimos años tanto en el decrecimiento de la pobreza como en el crecimiento de los ingresos reales de los hogares

**Gráfico 7. Ecuador – Evolución de la pobreza y del ingreso real**



Fuente: INEC. Sistema Integrado de Encuestas de Hogares – SIEH.  
Elaboración: Hexagon- Consultores.

- El ingreso se incrementó en un 67% entre el 2000 y el 2006 y decreció un 20% entre el 2006 y el 2008 (medido a mitad de período)
- La pobreza en el último año y medio de gobierno ha decrecido en 2 puntos porcentuales
- El gini (0,53), a mitad de período, es el más bajo que se ha registrado desde que la dolarización está en vigencia.
- Entre Enero y Mayo del 2008 la inflación acumulada anual es 2.2 veces mayor, es decir pasó de 4.19 a 9.29. Cabe recordar que para el mismo mes del año 2007 (Mayo), la inflación acumulada era menor al 2%.



MEMORANDO ECONOMICO DE  
INVESTIGACION LEGISLATIVA

Edición Nro. 46:

Pobreza y Distribución del Ingreso:  
Evolución 2000-2008\*

- Se advierte el peligro de seguir perdiendo poder adquisitivo por parte de los hogares. Este hecho podría provocar un repunte de la pobreza, dejando de lado lo poco que se ha ganado en estos últimos años.
- Lo recomendable sería una estrategia de ganar ganar, en la cual el crecimiento se dé en ambas direcciones y que una crezca más que la otra, recordando que en la pobreza todos somos iguales, y que se debería generar mayor crecimiento para que en la riqueza todos seamos menos desiguales.

## Bibliografía

BANCO CENTRAL DEL ECUADOR, Cuentas Nacionales Trimestrales 2005

Barreiros Lidia, La pobreza y los patrones de consumo en el Ecuador, Comercio Exterior, 1987.

Boltvinik, Julio, Método de medición de la Pobreza. Una evaluación crítica. Revista Latinoamericana de Política Social. 2000

Brborich, Wladimir. METODOLOGIA PARA EL CALCULO DE AGREGADOS DE CONSUMO Y LINEAS DE POBREZA. (Mimeo) 2002.

Feres Juan Carlos, et al., Procedimientos para medir la pobreza en América Latina con el Método de la línea de pobreza, CEPAL-PNUD, 1990

Hentschel Jesko and Lanjouw Peter, Constructing and Indicator of consumption for the Analysis of Poverty. Principles and Illustrations with reference to Ecuador. Worls Bank working paper No. 124.

Herrera, Javier. Nuevas estimaciones de la pobreza en el Perú, 1997-2000. INEI, 2001.

INEC, Manual del Encuestador, ENIGHU 2003.

Passmore,R. Et al.—Handbook on Human Nutricional Requiriments.—Geneve:OMS, 1974.

Ravallion, Martín, Poverty Comparisons, A guide to Concepts and Methods, Worls Bank working paper No.88

Sen, Amartya, Pobreza: Desarrollos conceptuales y metodológicos. Comercio Exterior. Mayo 2003.

SIISE, CD versión 3.5

World Bank, Poverty Report, Volume I, 1995.

Younger, Stephen et al., Incidencia Distributiva del GAsto Público y Funciones de Demanda en el Ecuador, FLACSO 1997.